

LE MAGAZINE

→ automne 2007

N° 45 - 2 €

Orsay




Sport
& Culture

en fête

- Une rentrée active et solidaire !
- Orsay s'associe à la journée mondiale de lutte contre la misère



3	→	ÉDITO	23	→	LA PAROLE À... Claudie Gerschel Journée mondiale du refus de la misère
4	→	FAMILLE / ÉCOLES C'est la rentrée !	24	→	RETOUR SUR IMAGES
6	→	FAMILLE / CRÈCHES	32	→	JEUNESSE
8	→	ZOOM SUR... Le service des sports	33	→	JUMELAGE Vila Nova de Paiva
10	→	SOLIDARITÉ / SOCIAL Les Crocus	34	→	ASSOCIATIONS
12	→	CULTURE	35	→	COMMERÇANTS
14	→	SCIENCES / UNIVERSITÉ	36	→	VIE MUNICIPALE
16	→	DÉVELOPPEMENT DURABLE	37	→	BON À SAVOIR
18	→	TRAVAUX	38	→	ÉTAT-CIVIL
22	→	EXPRESSION	39	→	NUMÉROS UTILES
			40	→	2 ^E DUATHLON D'ORSAY

• Directeur de la publication : Marie-Hélène Aubry • Comité de rédaction : mairie d'Orsay, Séverine Alfaiate (responsable communication), Sabine Ducrotoy (coordination), Célia Machet (journaliste) Photos : mairie d'Orsay
 • Maquette : Tomboutou • Impression : SIO  • Routage : Amis de Mondétour, ARO et mairie
 • Tirage : 8 700 exemplaires • Dépôt légal



une rentrée

active & solidaire

Madame, monsieur,
Chers Orcéens,

La rentrée est revenue. C'est le moment de l'année où notre commune retrouve toute son animation, avec ses habitants, ses écoliers, ses étudiants.

Pour nos écoles, la bonne nouvelle a été l'ouverture d'une quatrième classe à l'école maternelle de Maillecourt, comme l'an dernier en 2006, l'ouverture de la onzième classe élémentaire de Mondétour. C'est le signe du dynamisme démographique de notre commune, qui accueille toujours davantage de familles, venues chercher à Orsay des services, notamment en faveur des enfants, dans un environnement exceptionnel.

L'été, c'est aussi la période propice aux travaux d'entretien dans les rues et les bâtiments municipaux. Vous retrouverez toutes ces informations en pages 18 à 21.

Enfin, à l'automne, Orsay accélère le rythme de ses activités culturelles et associatives, toujours riches et variées.

Deux rendez-vous solidaires doivent être particulièrement soulignés : la participation à la journée mondiale du refus de la misère, organisée par ATD Quart Monde, le mercredi 17 octobre. Et le duathlon solidaire, le dimanche 18 novembre : course à pied et à vélo, efforts garantis !

Bonne rentrée à tous.

Marie-Hélène Aubry,
votre maire
et l'équipe municipale



C'est la rentrée

© Mathieu Cussot

École élémentaire du Centre Madame Colin devient directrice



Racontez-nous votre parcours d'enseignante...

Oserais-je dire que je suis entrée à l'école dès ma naissance ? Mon père était directeur d'école en province et nous habitions dans les locaux. Il n'est pas étranger à mon action et me guide encore par son exemple ! À l'issue d'une période de congés parentaux, c'est en 1998 que j'ai sollicité un poste à l'école élémentaire du Centre, où l'un de mes fils était encore scolarisé.

J'ai d'abord enseigné dans une classe de CE1 puis, pour un meilleur équilibre des effectifs

entre les classes, j'ai pratiqué certaines années une ouverture vers le CP ou le CE2, avec des classes à deux niveaux, source pour moi d'enseignements positifs.

Comment prenez-vous ces nouvelles fonctions ?

Au cours de l'année scolaire 2006-2007, j'ai été informée du départ éventuel de Madame Siquès. La possibilité de proposer ma candidature a été évoquée et j'ai suivi la formation requise.

Quels sont vos projets à ce poste ?

Un souhait : que les enfants qui nous sont confiés trouvent chacun leur place dans la communauté de l'école, s'y épanouissent, s'y instruisent ... et une foule de projets en tête : activités scolaires, jeux, échanges.

Il convient de ne pas oublier le rôle des parents qui reste primordial : un appui et une compréhension réciproques me paraissent donc importants dans les rapports entre l'école et les familles et revêtir la forme d'un partenariat attentif.

Comment travaillez-vous ?

Notre école s'insère géographiquement au cœur de la ville, il est souhaitable qu'elle tire profit des différentes manifestations dans la ville (liens déjà établis avec le service culturel de la mairie), l'université... qu'elle joue un rôle dans la vie orcéenne.

Je remercie les services municipaux présents dès ma prise de fonction, l'autorité territoriale à l'écoute de l'école. Il s'agira de cibler pour moi les justes priorités !

Interview

Une rentrée pleine de promesses !

Après un congé parental de 18 mois, c'est avec une certaine émotion mêlée d'appréhension que j'ai retrouvé mon poste de directrice de l'école maternelle de Maillecourt.

Le charme de cette belle école, la gentillesse de mes collègues et l'enthousiasme des responsables municipaux m'ont aidée à préparer l'accueil de nos jeunes élèves avec sérénité et entrain.

Après l'ouverture d'une 4^{ème} classe, le dynamisme communicatif de Mme le maire et de Mme Dominique Denis, une équipe pédagogique motivée, l'année scolaire 2007-2008 se présente sous les meilleurs auspices.



Madame Fabienne
Pinouguet-Coiffier,
directrice de
l'école maternelle
de Maillecourt

BIENVENUE AUX NOUVEAUX RESPONSABLES DES ÉTABLISSEMENTS DU SECONDAIRE D'ORSAY



Madame Bernadette Skowron,
proviseur du lycée Blaise-Pascal.



Madame Monique Perrigault,
principale et monsieur
Jean-Louis Tronci, principal-adjoint
au collège Alexander-Fleming.



Madame Françoise Rose,
principale au collège Alain-Fournier

Calendrier vacances scolaire 2007-2008

Toussaint	du Samedi 27 octobre 2007 au Jeudi 8 novembre 2007
Noël	du Samedi 22 décembre 2007 au Lundi 7 janvier 2008
Hiver	du Vendredi 22 février 2008 au Lundi 10 mars 2008
Printemps	du Samedi 19 avril 2008 au Lundi 5 mai 2008
Début des vacances d'été	Vendredi 4 juillet

Travaux de rénovation à l'école du Guichet



Durant l'été, la peinture des préaux de l'école élémentaire et celle de la classe de grande section de l'école maternelle a été refaite.

Centre de loisirs élémentaire

Pour répondre aux demandes des familles, un centre de loisirs élémentaire va être installé dans les locaux de l'école élémentaire de Mondétour et accueillera 16 enfants de 6 à 10 ans, uniquement en période scolaire. Il ouvrira dès les prochaines vacances de la Toussaint, de 7 h 30 à 18 h 30.

Tarifs selon le quotient familial

Renseignements : 01 60 92 80 58

Quotient familial : Changement de dates

Le quotient familial permet de calculer un tarif individuel correspondant aux revenus et à la composition de la famille. Le quotient familial est désormais valable pour l'année civile du 1^{er} janvier au 31 décembre 2008 et non plus scolaire.

La prochaine campagne de calcul du quotient familial se déroulera du 15 décembre 2007 au 15 janvier 2008, pour l'année 2008 qui commence (avis d'imposition 2007).

Ainsi, tous les parents dont les enfants étaient scolarisés en 2006/2007 et qui ont bénéficié du quotient familial sur certaines prestations municipales (restauration scolaire, centres de loisirs, accueils périscolaires, CESFO, CMIS...) conservent la validité de leur quotient jusqu'au 31 décembre 2007 (avis d'imposition 2006).

En revanche, tous les nouveaux parents d'élèves (pour les premières scolarisations en petite section de maternelle, ainsi que tous les nouveaux arrivants) doivent établir leur quotient familial pour la période de septembre à décembre 2007.

En l'absence de calcul du quotient, le tarif maximum sera automatiquement appliqué.

Conférence Vivre ensemble le handicap à l'école

Le GIPO (Groupement Indépendant de Parents d'élèves d'Orsay) organise une matinée conférence :
Vivre ensemble le handicap à l'école

En 2005, les députés ont voté à l'unanimité une loi prévoyant l'inscription des enfants handicapés à l'école de leur secteur, associée à l'élaboration d'un projet personnalisé de scolarisation.

*Quelles sont les conditions d'application de cette loi ?
De quels moyens matériels et humains l'école dispose-t-elle pour répondre à cette exigence ?*

Comment les enfants handicapés sont-ils accueillis ? etc.

Avec le soutien de la MDPH de l'Essonne (Maison Départementale des Personnes Handicapées), de l'Éducation nationale et de la mairie d'Orsay, le GIPO vous invite à participer à cette matinée d'information et de discussion.

L'entrée est libre et ouverte à tous ! Garderie gratuite (pré-réservation) et verre de l'amitié.

Samedi 17 novembre de 9 h à 11 h 30

École élémentaire de Mondétour

Semaine mondiale de l'allaitement

Chaque année, la Semaine mondiale de l'allaitement maternel est l'occasion pour des organisations, des associations, des hommes et des femmes dans le monde entier, de soutenir, d'encourager et de protéger l'allaitement maternel.

On connaît bien maintenant les bienfaits de l'allaitement pour la santé de l'enfant et de sa mère. Pourtant, malgré une amélioration ces dix dernières années, la France est toujours en queue de peloton en ce qui concerne les taux d'allaitement. Les bébés ne sont que 60 % en France à être allaités à la naissance, et ce chiffre baisse très vite dès les premières semaines.

C'est ce qui justifie l'existence d'une association comme la Leche League, qui par un soutien de mère à mère, vise à aider toutes les femmes souhaitant allaiter, en leur transmettant l'art et le savoir-faire de l'allaitement.

La Leche League est une organisation internationale qui a fêté ses 50 ans en 2006. Aujourd'hui présente dans près de 70 pays, elle travaille en collaboration avec l'Unicef et l'Organisation Mondiale de la Santé.

Vous pouvez adhérer à La Leche League, pour soutenir leur action auprès des mères qui allaitent. La Leche League France est reconnue d'intérêt général depuis 2000 (les dons supérieurs à 15 € donnent droit à une déduction fiscale).



LLL France
BP 18
78620 L'Étang-la-Ville
01 39 58 45 84
(numéro national)
www.lllfrance.org

Un livret pour l'allaitement maternel en crèche

La Semaine Mondiale de l'Allaitement Maternel (SMAM) est une occasion que de nombreux professionnels de santé et de la petite enfance saisissent pour promouvoir l'allaitement et initier de nouvelles actions. La municipalité d'Orsay a distribué en septembre deux livrets (un pour les familles et un pour les équipes des crèches)

afin d'expliquer et d'informer les parents sur l'allaitement en crèche. Car l'entrée en crèche n'est pas synonyme de sevrage ! L'allaitement maternel d'un nourrisson y est possible. Les crèches d'Orsay s'inscrivent ainsi dans un projet de promotion de l'allaitement maternel : les équipes informent et soutiennent

si nécessaire, sans pour autant interférer dans la décision parentale. Elles proposent un accompagnement et un accueil personnalisés pour chaque famille. Ces livrets permettent également de rappeler à tous les procédures d'hygiène pour la conservation du lait maternel, quand celui-ci est apporté en crèche.



Pas d'âge pour le goût !

In utero déjà, le fœtus de quatre mois a des sensations gustatives avec une appétence particulière pour le sucré.

À la naissance, cette préférence est encore marquée et le nouveau-né se délecte du lait maternel ou maternisé.

Jusqu'à l'âge de deux ans environ, le petit enfant découvre les aliments que vont lui proposer ses parents. Ils jouent là un rôle déterminant dans le développement du goût et des saveurs, car c'est dans sa relation à l'enfant que la mère notamment, va l'influencer dans ses propres goûts de façon tout à fait inconsciente. Notre culture nous influence et nous conditionne également dans nos choix alimentaires. Vers l'âge de trois ans, période d'opposition et d'affirmation de soi, l'enfant va être sélectif ; il est donc préférable de ne pas adopter une attitude trop rigide qui pourrait se transformer en conflit.

Et c'est vers 6-7 ans que la curiosité de l'enfant va l'amener à rechercher des saveurs, des textures différentes.

On ne peut pas isoler le goût des autres sens, c'est un mélange plurisensoriel, comprenant aussi les sensations thermiques, visuelles...

En crèche aussi...

Du 15 au 21 octobre, les équipes des crèches orcéennes fêtent le goût au cours de la semaine nationale qui lui est consacrée.

Éducatrices de jeunes enfants, auxiliaires de puériculture et psychomotriciens mettent en place des ateliers de découvertes gustatives afin que les enfants prennent plaisir à manger : pâtisserie, éveil sensoriel, visite chez les commerçants d'Orsay, chants et comptines, imagiers et même élaboration d'un jardin potager pour certains.

Des animations d'actualité mais aussi et surtout une action au quotidien pour les cuisinières qui préparent des menus équilibrés en collaboration avec les puéricultrices et le médecin de la crèche, et soignent la présentation des plats pour inviter l'enfant à la dégustation.



La girafe a 20 ans !

Vendredi 12 octobre, la crèche parentale les Trot'Menu fête ses 20 ans d'existence. Avec le soutien de la mairie d'Orsay, anciens et nouveaux parents, grands et petits enfants, professionnels... tous se retrouveront à la Bouvêche pour souffler les bougies.

Unique crèche parentale à Orsay, collective et familiale, elle fonctionne grâce à la participation active des familles, qui assurent chacune leur tour une permanence d'une demi-journée par semaine. La crèche possède un agrément de la PMI pour l'accueil de 10 enfants. Ouverte cinq jours par semaine, cette

association emploie des professionnels de la petite enfance responsables de l'encadrement et de l'application du projet pédagogique.

Choisir la crèche parentale, c'est vouloir (pouvoir) s'impliquer personnellement dans le mode de garde de son enfant. C'est être acteur et témoin des activités de son enfant.

L'anniversaire des Trot'Menu est la meilleure preuve de l'efficacité et du succès de cette formule.

Les Trot'Menu
6 ter rue Archangé
01 69 28 38 32



À Orsay, il fait bon

Labellisation de l'école de rugby d'Orsay

L'école de rugby CA Orsay RC vient d'obtenir le label qualité FFR. Elle satisfait globalement au niveau d'exigence mis en place, notamment pour la qualification de l'encadrement, du projet pédagogique et du respect de l'éthique et du règlement. Par ailleurs, le CAORC a établi un plan d'amélioration de la qualité, qui reprend les principaux points à travailler et indique les mesures de progrès que le club a pris l'engagement de mettre en place, selon un planning précis.

POUR PERMETTRE À TOUS LES ORCÉENS DE PRATIQUER LEURS ACTIVITÉS SPORTIVES PRÉFÉRÉES, LE SERVICE MUNICIPAL DES SPORTS GÈRE L'IMPOSANT PARC D'ÉQUIPEMENTS SPORTIFS DE LA VILLE, ET APORTE SON SOUTIEN AUX ÉCOLES ET ASSOCIATIONS SPORTIVES.

En matière d'éducation et d'animation sportive, le service des sports intervient plus particulièrement dans les domaines suivants :

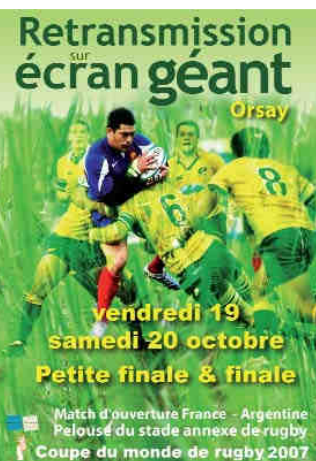
- **Animation du sport scolaire**

Cinq éducateurs sportifs municipaux interviennent au sein des écoles pour développer, avec les enseignants, la pratique sportive. Pour les activités nautiques, ce sont là sept éducateurs qui enseignent la nage aux enfants du primaire. À leur entrée en sixième, la plupart des enfants auront ainsi bénéficié de cinq années de natation scolaire

(1/2 année en maternelle, une année complète en CP, CE1, CE2 et CM1 et 1/2 année en CM2).

- **Organisation de manifestations sportives scolaires**

Le service des sports met en place et encadre des actions d'animation sportive pour les jeunes dans le cadre du Centre Municipal d'Initiation Sportive (CMIS) : les mardis et mercredis soirs en période scolaire pour les élèves de primaire et pendant les vacances sco-



Nul ne peut l'ignorer désormais : la coupe du monde de rugby a lieu cette année en France. Parmi les vingt équipes en lice, qui détrônera les Anglais tenants du titre ? Il faudra attendre la finale le 20 octobre pour le savoir.

La compétition va donner lieu à de nombreuses fêtes et manifestations à travers tout le pays, et Orsay en sera !

Immersion continue dans l'univers de l'ovalie : décoration des vitrines des commerçants et animations en ville, le rugby est aussi à l'honneur à travers plusieurs expositions (mairie, hall du cinéma J.Tati, club-house...).

Retransmissions gratuites des matchs au club-house du club de rugby d'Orsay et des trois grandes rencontres sur écran géant au stade municipal dans une ambiance « troisième mi-temps » ! « 12 heures de rugby » pendant lesquelles s'affronteront des équipes locales et l'organisation d'une mini coupe du monde des écoles primaires, l'occasion d'appréhender l'esprit sportif international de cette grande manifestation.

Sans oublier le film-débat à la salle Jacques Tati, en présence d'Hugo Mac Neill, ancien arrière de l'équipe d'Irlande que l'on ne présente plus ! **À vous de fêter l'ovalie à votre façon !**

Orsay se plie en quinze !



pratiquer le sport !



lares, des stages sportifs aux enfants scolarisés du CP à la 5^{ème}. Pendant l'année, c'est aussi la Fête du sport, 4 rencontres inter-écoles des sports collectifs, 2 cross au Bois Persan et 1 rencontre de rugby !

• Entretien et développement du patrimoine sportif

L'une des principales missions du service municipal des sports concerne l'entretien du parc d'équipements (piscine, stade, gymnases), et le développement du patrimoine sportif en fonction de l'évolution des pratiques constatées.

Par ailleurs il est le garant du respect de l'éthique, des règles, des

normes, des homologations et de la sécurité ainsi que des conditions d'hygiène, et de la qualité du matériel pour tous les équipements mis à la disposition des utilisateurs par la ville.

→ Le service

Sous l'impulsion de Jean Montel, maire-adjoint, le service des sports d'Orsay animé par René Peyserre compte 29 agents.

→ Les équipements

Orsay compte un nombre important d'installations sportives dont :

- 4 gymnases ouverts aux scolaires et aux associations,
- 1 stade (rugby, football, stabilisé),
- 6 courts de tennis en terre battue, et 3 tennis couverts,
- un boulodrome avec plusieurs terrains,
- un skate parc en accès libre,
- une piscine couverte de 25 m et un bassin extérieur de 50 m, ouvert l'été.

Quand la science rencontre le rugby !

À l'université Paris-Sud, des chercheurs ont mis au point un outil technologique qui complète le travail des coachs. Le Pocket Assistant Coach (PAC), destiné au micro-ordinateur de poche, analyse un match de rugby dans ses moindres détails.

Il se compose de plusieurs écrans accessibles par des onglets. Les uns pour la saisie d'informations sur le déroulement du match, les autres pour l'analyse du jeu. Cet outil intéresse déjà des clubs de 1^{ère} division.

Le patrimoine sportif représente près de 30 % des surfaces des propriétés communales bâties et 10 hectares d'équipements, preuve du dynamisme d'Orsay en ce domaine. Il n'y a donc plus d'excuses pour ne pas se mettre au sport !

Au stade d'Orsay, réfection totale du terrain de football en stabilisé, qui est utilisé tous les jours de la semaine aussi bien par les élèves des établissements scolaires que par les clubs de sports. Ce terrain, présentant beaucoup de cailloux en surface était devenu dangereux. Il est désormais tout neuf et les buts ont été remis aux normes.

- Avec le soutien des associations sportives d'Orsay, la ville organise chaque année des événements sportifs devenus aujourd'hui des rendez-vous incontournables de la vie orcéenne :
- **L'ORCÉENNE** : une course proposant trois parcours pour tous les âges du niveau amateur à semi-pro, en mai ou juin,
- **LA FÊTE DU SPORT** en septembre,
- **LE DUATHLON SOLIDAIRE** en novembre.



PARTICIPEZ AU TÉLÉTHON D'ORSAY SAMEDI 8 DÉCEMBRE !

À l'aube de son 10^{ème} anniversaire, le Génopôle, centre de référence pour la recherche et l'enseignement en génétique, génomique et post-génomique, s'étend. Deux nouveaux laboratoires ont été inaugurés, mardi 11 septembre à Evry, par la ministre de la Recherche et de l'Enseignement supérieur, Valérie Pécresse. Les deux laboratoires s'intéressent respectivement aux cellules souches et au squelette de la cellule et sont le fruit du partenariat entre laboratoires publics et privés et l'Association Française de Myopathie (AFM), à l'origine du Téléthon.



Fête du sport, samedi 22 septembre



La médiation familiale



La médiation familiale est un processus de gestion des conflits dans lequel les membres de la famille demandent ou acceptent l'intervention confidentielle et impartiale du médiateur familial.

En Essonne, pour l'année 2007, la caisse d'allocations familiales, ainsi que la DDASS et le conseil général, financent trois associations au titre de la médiation familiale : l'Apce 91, Olga Spitzer, l'Udaf.

Caf de l'Essonne
3 à 7 avenue Aristide Briand
91298 Arpajon cedex
0 820 25 91 10
www.caf.fr



Soyons solidaires.

- La 10^{ème} édition de la
- Semaine de la solidarité
- internationale
- se tiendra cette année du
- 17 au 25 novembre 2007.
- Orsay organise à cette occa-
- sion, comme l'an passé,
- le duathlon le 18 novembre.
- (Bulletin d'inscription au dos
- du magazine)

L'association ARPD Île-de-France

(Assistance et Recherche de Personnes Disparues) régie par la loi du 1^{er} juillet 1901, aide depuis 5 ans de façon bénévole toutes les familles touchées par la disparition d'un proche.

Une réelle assistance sur le plan judiciaire, moral, administratif, et sur le terrain. Tous ces services rendus aux familles sont gratuits.

www.arpd-idf.org

La Semaine bleue, semaine nationale dédiée au 3^e âge aura lieu cette année du 15 au 21 octobre.

À cette occasion, des animations seront organisées dans les écoles et les RPA.

Le but : créer des liens entre les générations.

Une voix, une histoire...

La bibliothèque sonore d'Orsay fut créée il y a 30 ans par Denise Pommier, femme remarquable, non-voyante, hélas aujourd'hui disparue. C'est l'un des 115 établissements de l'association des donneurs de voix (reconnue d'utilité publique).

Cette bibliothèque prête gratuitement des livres enregistrés aux aveugles et aux malvoyants d'Orsay, mais aussi au-delà de la commune.

Un service solidaire et citoyen, créé par le Lions Club et qui a toujours été soutenu par la municipalité.

À ce jour, plus de 2 500 titres sont disponibles sur cassettes. La bibliothèque adopte maintenant l'enregistrement numérique qui présente bien des avantages : qualité d'enregistrement, fiabilité et grande facilité d'utilisation... Une évolution qui s'accompagnera d'une approche plus conviviale du lieu. La bibliothèque sonore ne se cantonnera plus exclusivement à la fourniture de livres enregistrés, mais sera également un lieu de rencontre.

Des objectifs ambitieux qui supposent des moyens humains, c'est pourquoi la bibliothèque sonore d'Orsay recrute des bénévoles.

Bibliothèque sonore d'Orsay
La Bouvêche,
Permanence le jeudi de 15 h à 17 h 30
Renseignements 06 76 46 63 52
pmgenest@orange.fr



Le PLIE vous accompagne

Le **PLIE (plan local d'insertion et de l'emploi)** accompagne les chômeurs de longue durée, de plus de 26 ans, et organise l'insertion professionnelle.

C'est un programme partenarial qui associe la ville, la communauté d'agglomération, la région, l'État et l'union européenne, mais aussi l'ANPE, les Centres Communaux d'Actions Sociales, les Maisons de la solidarité, les services emploi des communes ainsi que les missions locales.

Les bénéficiaires du **PLIE** sont suivis par des référents professionnels qui les accompagnent tout au long de leur parcours d'insertion individualisé jusqu'à ce qu'ils contractent un emploi de plus de 6 mois ou une formation qualifiante.

Pour bénéficier des aides du **PLIE** vous devez :

- habiter l'une des 27 communes adhérentes au PLIE (liste des communes sur le site Internet)
- être au chômage depuis plus d'un an, ou avoir des ressources limitées aux minima sociaux, ou avoir moins de 26 ans et un très faible niveau de qualification.

Cette démarche est personnelle et doit s'inscrire dans un parcours volontaire de retour à l'emploi.

Atout PLIE
2 bis rue Léon Blum 91120 Palaiseau
01 69 35 69 57
<http://www.atoutplie.fr/>



Les Crocus obtiennent l'agrément CROSM

Dès 1998, le Lion's Club de Chevry décide de la création d'un accueil de jour pour les personnes affectées de la maladie d'Alzheimer. Installé à Chevry, cet accueil - Les Crocus - fonctionne d'abord grâce aux dons reçus par le Lion's, complétée à partir de 2001, par une subvention départementale et animée par une équipe de bénévoles dévoués.

À partir de 2003, sur proposition de la mairie, Les Crocus s'installent au rez-de-chaussée de la RPA la Futaie d'Orsay, ce qui lui permet d'économiser les lourdes charges d'une location commerciale et de consacrer son budget à des activités encadrées par des professionnels médico-sociaux.

Dès 2005, le département et la DDASS exigent des Crocus le dossier d'agrément au CROSM*, dossier très complexe sur le plan administratif et financier. Les Crocus prenant conscience que les structures associatives ont de plus en plus de difficultés à répondre aux critères du CROSM*, se tournent alors vers la mairie, et lui demandent de reprendre l'activité en direct, à travers son CCAS.

Marie-Hélène Aubry, très sensible à l'action extraordinaire menée par les Crocus auprès des patients et de leurs familles, accepte et en juin 2007, le centre des Crocus d'Orsay reçoit l'agrément conforme du conseil général et de la DDASS.

C'est la directrice des RPA, Laurette Joseph, infirmière de formation, qui deviendra directrice des Crocus dès le 1^{er} janvier prochain. Le centre continuera de fonctionner comme avant, mixant professionnels de la santé (en cours de recrutement) et bénévoles du Lion's Club.

** Comité Régional de l'Organisation Sociale et Médico-sociale*

85 rue de Paris - 91400 Orsay

Tél. : 01 60 12 39 47 ouvert de 8 h 30 à 17 h, 5 jours / 7

L'association Mélanine Mobile Vibe



Mélanine Mobile Vibe est une association régie par la loi de 1901, pour la promotion et la diffusion de concerts et le montage d'ateliers, stages et master-classes. En 1997, de retour d'un long voyage au Sénégal, Pascale Quatela crée Mélanine Art Perspectives, un collectif d'artistes pluridisciplinaires. Sa vision : rassembler et favoriser la rencontre des artistes de la Diaspora.

L'objectif de Mélanine Mobile Vibe est de développer ses actions à travers des rencontres originales entre amateurs et musiciens professionnels du collectif. Pour que le savoir et les connaissances de ces derniers soient transmises à un public de tout âge. Aujourd'hui « mobile » est plus qu'un nom et le collectif transporte sa « Vibe » à domicile.

Jazz au jardin permet au public de découvrir des artistes de jazz de renommée internationale dans des jardins privés. Depuis mai 2005, ce festival de concerts privés se déroule à Orsay au début de l'été.

Jazz au coin du feu repose sur le même principe que *Jazz au jardin*, mais en hiver !

À Orsay, *Jazz au Gramophone* est un rendez-vous bimensuel instauré depuis le mois de janvier 2007.

Tribute To The Roots Gospel propose 2 heures de Gospel. Les concerts sont donnés dans des salles, des églises, théâtres et autres lieux.

Contact : www.melanine-mobilevibe.org

« SUR LES PAS DE GYÖRGY LIGETI » Concert de musique contemporaine avec danse

La commune d'Orsay et l'ENMD de la vallée de Chevreuse vous donnent l'occasion de découvrir ou redécouvrir vendredi 16 novembre à 20 h 30, la musique contemporaine. Des musiciens professionnels et passionnés interpréteront les œuvres de György Ligeti, Tristan Murail, Bernard Cavanna et de Graham Sheen, quatre pionniers de la musique contemporaine française et internationale.

Salle Jacques Tati - Entrées : 10€ - 5€

Contact : 01 60 92 80 36/26/28



Inventaire

De Franck Noublanche

Cette première exposition à Orsay de Franck Noublanche retrace sur 30 ans un inventaire du travail de l'artiste. Explorant tous les domaines de l'art, se nourrissant de toutes les influences, en particulier de l'art brut, Franck Noublanche utilise des matériaux de récupération, de vieux outils ou encore du bois frotté pour réaliser sculptures, tableaux et collages.

→ Du 9 au 16 octobre 2007

La Bouvêche - Entrée libre / 14 h - 18 h



xx^e salon de peintures de l'atelier ELAC

Tous les deux ans, l'artiste peintre Henriette Adriensence et les élèves de son atelier, créé en 1984, exposent à Orsay à l'occasion de leur salon de peinture. Le XX^{ème} cette année !

→ Du 7 au 16 décembre 2007

La Bouvêche - Entrée libre / 13 h 30 - 19 h

Festi'Mômes

du 27 octobre au 7 novembre

Dans la continuité de son action pédagogique de sensibilisation du jeune public à l'art et à la culture, les rencontres autour du théâtre jeune public, organisées chaque année par la MJC d'Orsay, deviennent Festi'Mômes. Un festival dédié au spectacle vivant et au cinéma pour enfants. L'idée étant d'impulser un esprit de fête au coeur de la ville d'Orsay, axé sur l'éveil artistique des petits de 6 mois à 12 ans.



Des ateliers seront organisés avec les centres de loisirs et les bibliothèques, pour préparer les enfants aux représentations et recueillir leurs impressions. Et pour forger leur esprit critique, un jury de "mômes" sera mis en place en partenariat avec le CESFO.

Place au théâtre et aux artistes !

3 mois, 3 expos...

POUR LA RENTRÉE,
ÉCLECTISME ET PAS-
SION : ASSEMBLAGES
ET RÉCUPÉRATION,
PEINTURE ET IMAGES
NUMÉRIQUES.

TROIS MOIS,
TROIS FEMMES.
TOUTES PLUS
INSPIRÉES LES UNES
QUE LES AUTRES À
L'HÔTEL DE VILLE.



OCTOBRE

Karine Richard « Anouka ».
Assemblages et collages de matériaux
courants ou de récupération, souvent
inspirés des arts ethniques.
Du mardi 2 au jeudi 25 octobre.

NOVEMBRE

Peintures et images numériques de
Nadine Gewinner.
Compositions graphiques aux couleurs
saturées de robots en tôle des années 50.
Du lundi 5 au vendredi 30 novembre.

DÉCEMBRE

« Témoignages » de l'artiste peintre
Chantal Arama. Paysages, portraits
et natures mortes.
Du lundi 3 au vendredi 21 décembre.

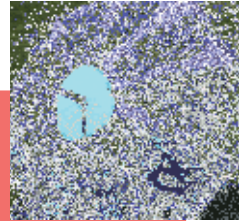


Sciences et littérature

la culture
fait
sa rentrée !

“Montrez-nous la science !”

Dans le cadre de la Fête de la science, du 7 au 12 octobre



Nous montrer la science, c'est bien ce que nous pro-
posent le service culturel en partenariat avec la faculté
des sciences d'Orsay ! Une Fête de la science à décou-
vrir par la lorgnette de ses outils ...

Trans Orsay Express

Lire en fête, du 19 au 21 octobre

En collaboration avec une trentaine d'artistes des édi-
tions Transignum & Co, découvrez *Trans Orsay Express*,
une approche « artistico-poétique ».

→ Exposition de livres d'art, de cartes et de parapluies
poétiques des éditions Transignum

• Du vendredi 19 au lundi 22 - La Bouvêche / 14 h - 19 h

→ Lecture en musique des poèmes de Paul-Henri Lersern

• Dimanche 21- La Bouvêche /
19 h

→ Contes en rouge

• Samedi 20

Bibliothèque du Centre / 16 h

→ Troc de livre : un livre apporté,
un livre emporté !

• Du samedi 20 au dimanche 21

Salle Piednoël à Mondétour
10 h - 12 h et 14 h - 18 h

→ le Bar des sciences, sur le thème « de Galilée à
Galiléo »

L'histoire des sciences et l'évolution des techniques
dans le domaine de l'astrophysique. "En l'an de
grâce seize cent neuf à Padoue la clarté du savoir
jaillit d'un pauvre bouge. Galileo Galilei calcula tout :
Ce n'est pas le soleil mais la terre qui bouge !".

• Mardi 9 octobre - Brasserie la Terrasse,
2 rue de Versailles à Orsay / à partir de 19 h.

→ Physique et vie quotidienne : expériences
par Pierre Fontes... à refaire à la maison pour
tous les curieux !

• Mardi 9 octobre - hall du magasin Franprix /
10 h - 12 h 30 et 14 h - 18 h

• Vendredi 12 - marché du Centre / 9 h - 13 h

→ Théâtre scientifique avec « La vie de
Galilée » de Bertolt Brecht

par la compagnie de Minuit 01

• Jeudi 11 à 20 h 30, salle Jacques Tati -
gratuit sur réservation au 01 60 92 80 36



Renseignements : service culturel - 01 60 92 80 36 / 28 / 26 - culture@mairie-orsay.fr



La faculté d'Orsay, sous la présidence d'Alain Boissinot (recteur de l'académie de Versailles) et d'Anita Bersellini (présidente de l'université Paris-Sud), a mis à l'honneur 5 professeurs de renommée internationale ayant contribué à des avancées scientifiques majeures dans les domaines de la biologie moléculaire, de la théorie des probabilités, de la programmation informatique, de la physique des particules ou de l'économie.

Le titre de Docteur Honoris Causa a été remis à Cynthia Kenyon, Harry Kesten, Robin Milner, Doug North et Albrecht Wagner le mardi 12 juin 2007 à l'UNESCO.

Médailles !

Le 19 juin dernier, **Tatiana Giraud, Stéphane Lemaire et Nicolas Mangold**, recevaient, au cours d'une cérémonie qui a réuni une centaine de personnes, la médaille de bronze du CNRS.

Cette distinction récompense le premier travail d'un chercheur, qui fait de lui un spécialiste de talent dans son domaine.

Il s'agit d'un titre honorifique remis à « des personnalités de nationalité étrangère en raison des services éminents rendus aux sciences, aux lettres ou aux arts, à la France ou à l'université ».

Pour l'université de Paris-Sud, c'est l'occasion d'affirmer son ouverture internationale et sa pluridisciplinarité en rendant hommage aux collaborations scientifiques et humaines.

En 2006, la meilleure faculté française se plaçait au 46^{ème} rang mondial tous domaines confondus. Cette année l'une d'elles se glisse fièrement à la 24^{ème} place en mathématiques et sciences naturelles : l'université Paris-Sud d'Orsay !
classement université de Shanghai



Inauguration du POLA

L'UNIVERSITÉ D'ORSAY A INAUGURÉ LE 22 JUIN 2007, DEUX FLEURONS DE LA TECHNOLOGIE LASER, ÉQUIPEMENTS MAJEURS DU PÔLE LASER EUROPÉEN PARIS-SUD (POLA) : LE LASERIX ET LE CENTRE LASER.

POLA est un projet piloté par l'université Paris-Sud et développé dans le cadre du contrat du plan état-région 2000-2006 (CPER).

Dans le domaine des lasers, l'université Paris-Sud a une longue expérience et figure parmi les pionnières dans la découverte de plusieurs d'entre eux, comme les lasers moléculaires, à rayon X ou à électrons libres.

Le pôle est organisé autour de trois axes fondamentaux et profondément imbriqués : la création de nouvelles sources lasers, leurs applications aux études scientifiques fondamentales et appliquées, et le transfert industriel.

POLA comprend trois projets : le LASERIX, un équipement innovant et fer de lance dans le domaine des lasers X, le Centre Laser de l'université Paris-Sud et CLIO (collaboration pour un laser infrarouge à Orsay). Le centre laser de l'université Paris-Sud constitue une plateforme d'application dans le domaine des sciences physico-chimiques et des sciences de la vie et de la santé.

Le LASERIX est également une plateforme de travail ouverte à une large communauté scientifique couvrant des domaines très variés, allant de la physique des plasmas chauds et denses, à la biologie.

Orsay au Spitsberg

Situé entre 74° et 81° de latitude nord, le Spitsberg est à peu près à mi-chemin entre le Cap Nord et le Pôle Nord. Cette terre arctique est recouverte de glace à 60%.

Dans le cadre de l'année polaire internationale qui se déroule du 1^{er} mars 2007 au 1^{er} mars 2008, il était demandé d'agir envers les jeunes générations. Madeleine Griselin (CNRS - université de Franche-Comté), et Christelle Marlin (université Paris-Sud-Orsay) ont donc décidé d'y répondre en offrant à des jeunes une expérience scientifique en milieu polaire, en les intégrant à part entière à leur équipe pendant la mission d'été.

En tant que femmes scientifiques (encore trop peu nombreuses), elles sont souvent sollicitées pour inciter les lycéennes à choisir des filières scientifiques. Elles ont donc choisi d'emmener uniquement des filles dont la jeune lycéenne Daphné Bruyère, parrainée par la mairie d'Orsay, à la base scientifique Awipev Jean Corbel.

Assistants de terrain de la mission, elles ont participé à toutes les actions menées par les scientifiques sur le glacier Loven-Est, en phase de retrait depuis la fin du petit âge glaciaire (1850). Elles ont été sensibilisées au milieu polaire, aux difficultés de son étude, à sa vulnérabilité mais aussi à ses risques. Une journaliste TV locale des Yvelines les a également encadrées, pour animer le blog du site Internet du programme et les initier à la prise d'images et au montage vidéo.

Avec ces jeunes, c'est un regard neuf qui est porté sur le Spitsberg, le milieu polaire et le monde scientifique.

<http://blog.hydro-sensor-flow.com/>
<http://www.annee-polaire.fr/>



De gauche à droite : Catherine Zulatto, journaliste ; Madeleine Griselin, glaciologue, Christelle Marlin, hydrochimiste, Alice Souvenot et Daphné Bruyère

Daphné Bruyère, 16 ans, Orcéenne et assistante mission au Spitsberg !

Scolarisée en 1^{ère} S au lycée Blaise Pascal, Daphné a appris presque par hasard le projet d'expédition au Spitsberg. Elle s'est pourtant lancée dans cette aventure, ravie de faire partie de l'équipe.

« Départ de Paris aéroport Charles De Gaulle le 22 juillet et c'est un long voyage de 7 h qui nous attend : Oslo, Tromsø (au nord de la Norvège), Longyearbyen, capitale du Spitsberg, Ny Alesund, Base Corbel.

Après une traversée en bateau à moteur d'une petite heure, nous avons accosté sur la plage. La base est à 500 m, mais c'est très loin quand on doit transporter le matériel ! Dehors, c'est un paysage magnifique qui s'offre à nos yeux.

Les sorties sur le terrain sont multiples, toutes aussi enrichissantes les unes que les autres. Je relevais très souvent les données des appareils pour la température. Pour les longues sorties quand on allait sur les glaciers, un matériel très élaboré s'imposait. Il fait toujours froid au début, mais on se réchauffe vite durant ces longues marches.

Là-bas, la notion de distance est toute chamboulée. Il n'y a ni arbres ni maison aux alentours de la base ce qui nous empêche d'avoir une échelle réelle ou un repère. Et puis il a fallu s'habituer au soleil de minuit !

Cela m'a apporté beaucoup plus que ce que j'imaginai. Ce fut trois semaines d'apprentissage et de découvertes. Mais aussi une formidable aventure humaine. La tête encore remplie de souvenirs, ces trois semaines se sont écoulées beaucoup trop vite... »

DEEE

LA FILIÈRE DE RECYCLAGE
DES DÉCHETS ÉLECTRIQUES
ET ÉLECTRONIQUES EST ENTRÉE
EN ACTION LE 15 NOVEMBRE DERNIER

Depuis cette date, en effet, en cas d'achat d'un nouvel appareil, les consommateurs s'acquittent d'une "écoparticipation" dont le montant varie de 0,01 euro pour un téléphone portable à 13 euros pour un réfrigérateur.

L'écoparticipation est destinée à financer la dépollution et le recyclage de tous les anciens appareils hors d'usage dont le volume, avec les innovations technologiques permanentes, augmente de 3 % à 5 % par an.

On estime actuellement à 1,7 million le nombre de déchets électriques et électroniques produits chaque année en France.

La moitié est le fait des particuliers, soit 14 kg par an et par habitant. Jusqu'ici, aucun soin particulier ne leur était accordé alors qu'ils peuvent s'avérer dangereux pour l'homme comme pour l'environnement.

Quatre éco-organismes ont reçu l'agrément pour assumer les obligations qui pèsent sur les producteurs et organiser la collecte et le traitement des déchets : Eco-systèmes, ERP, Ecologic et Recylum.

Les consommateurs ont désormais le choix pour se débarrasser de leurs anciens appareils.

Dans le cas d'un appareil pouvant encore fonctionner, l'idéal est d'en faire don à des associations

telles qu'Emmaüs (à Longjumeau ou aux Ulis) et le réseau spécialisé Envie. Ces ONG, qui emploient des personnes en réinsertion, réparent les appareils si nécessaire, avant de les revendre 60 % moins cher que les neufs à des personnes aux revenus modestes.



Dans le cas d'un appareil hors d'usage, en revanche, il faut :

- **soit le rapporter au magasin** lors de l'achat d'un nouvel appareil : l'enseigne a désormais l'obligation de le reprendre gratuitement selon le principe du "un (rendu) pour un (acheté)"; cette obligation s'applique également aux enseignes qui commercialisent leurs produits via internet ;
- **soit, si vous ne rachetez pas d'appareil, déposer l'ancien en déchèterie.** L'équipement sera alors éliminé conformément à la réglementation en vigueur. Objectif fixé par la commission européenne à la France : atteindre 4 kg de déchets d'équipements électriques et électroniques par an et par habitant.

Pour plus d'information, contacter le SIOM :
01 64 53 30 00
contact@siom.fr
www.siom.fr

Communauté Emmaüs :
Les Ulis : centre commercial
Les Boutiques,
Avenue d'Alsace
91940 Les Ulis
Tél. : 01 69 07 95 45
Longjumeau :
15 B rue de Chilly
91160 Longjumeau
Tél. : 01 60 49 13 60

Plate-forme de valorisation du SIOM mode d'emploi

N'oubliez pas la ferraille !

Tous les objets en fer ou en acier - vieux vélo, baignoire en fonte, tringlerie, grillage, clôture, barres métalliques, jantes... peuvent être déposés à la déchèterie de Villejust. Le recyclage des parties métalliques permettra de fabriquer de nouveaux objets (pièces de moteur, outils, canettes...) et de préserver, ainsi, d'importantes ressources naturelles.



DÉCHETS ACCEPTÉS	
LA FERRAILLE	
LES GRAVATS ET DÉBLAIS ISSUS DU BRICOLAGE FAMILIAL	
LES DÉCHETS ENCOMBRANTS	
LES GROS DÉCHETS VÉGÉTAUX DES JARDINS DE PARTICULIERS <i>souches, grandes branches...</i>	
LES DÉCHETS INCINÉRABLES <i>cartons, polystyrènes, films plastiques...</i>	
(DEEE) LES DÉCHETS D'ÉQUIPEMENTS ÉLECTRIQUES ET ÉLECTRONIQUES <i>frigo, ordinateur, grille-pain</i>	
(DMS) LES DÉCHETS MÉNAGERS SPÉCIAUX <i>piles, batteries, peintures, les huiles minérales de vidange, les batteries usagées</i>	

Pensez à trier vos déchets avant de vous rendre à la plate-forme et à les dimensionner de manière à pouvoir les soulever (gravats notamment).

- OUVERTE DU LUNDI AU SAMEDI (fermée le mardi)
→ 9 h à 18 h sans interruption
- OUVERTE LE DIMANCHE
→ 9 h à 13 h
- DÉPÔT GRATUIT

→ pour les Orcéens et les habitants des 15 autres communes du SIOM, sur présentation d'un justificatif de domicile et d'une pièce d'identité de moins de trois mois.

- JUSQU'À 1M³ PAR PASSAGE
- 3 passages maximum par mois
- EXCEPTIONS
- DMS : 15kg
- DEEE : 3 unités par mois

Pour plus d'information,
www.siom.fr ou
01 64 53 30 00
contact@siom.fr



Offrez une seconde vie à vos vêtements

Déposez-les dans une borne du réseau Le Relais, entreprise à but socio-économique et membre d'Emmaüs France. Ces vêtements peuvent bénéficier d'une seconde vie et

permettre de lutter contre l'exclusion et la précarité par la création de dizaines d'emplois pérennes. Début juillet, le SIOM a installé une borne Le Relais sur la déchèterie de Villejust et Orsay a prévu plusieurs sites installés en ville d'ici fin 2007.

www.lerelais.org

Achetez moins de déchets !

Le SIOM organise à l'occasion de la Semaine nationale de la réduction des déchets (3 au 11 novembre), une campagne de sensibilisation à la nécessité de réduire ses déchets. Cette campagne s'appuie sur un partenariat avec Carrefour, le centre commercial Ulis 2, la ville des Ulis et le SIOM. Chez Carrefour, un « parcours » des produits générant moins de déchets et / ou plus respectueux de l'environnement attendra en effet les consommateurs durant la semaine du 12 novembre. Des sacs réutilisables « en ville, adoptons la cabas attitude » seront également distribués.





Après

Rue des pommiers

Chaussées et trottoirs de la rue des Pommiers ont été rénovés après le remplacement des branchements d'eau potable par la société Lyonnaise des Eaux.

Coût : 45 000 euros



Avant



Avenue Orsay

Le début de l'avenue d'Orsay a été rétréci, les trottoirs élargis et protégés par des barrières, et un ralentisseur posé afin d'obliger les véhicules à circuler moins vite et protéger les piétons.



Avant



Après

Rue André Chénier

La société Lyonnaise des Eaux et la ville ont coordonné leur intervention pour changer les branchements d'eau potable en plomb et refaire trottoirs et chaussées.

Coût : 56 000 euros



Avant



Après

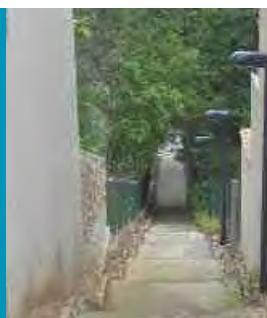
Escalier de la gare

Chemin privilégié pour accéder à la gare RER d'Orsay-ville, le passage entre la rue de Chartres et le boulevard Dubreuil a été entièrement rénové : circulation piétonne protégée et nouvel enrobé sur la chaussée.

Coût : 22 000 euros



Après



Avant

L'escalier du panorama

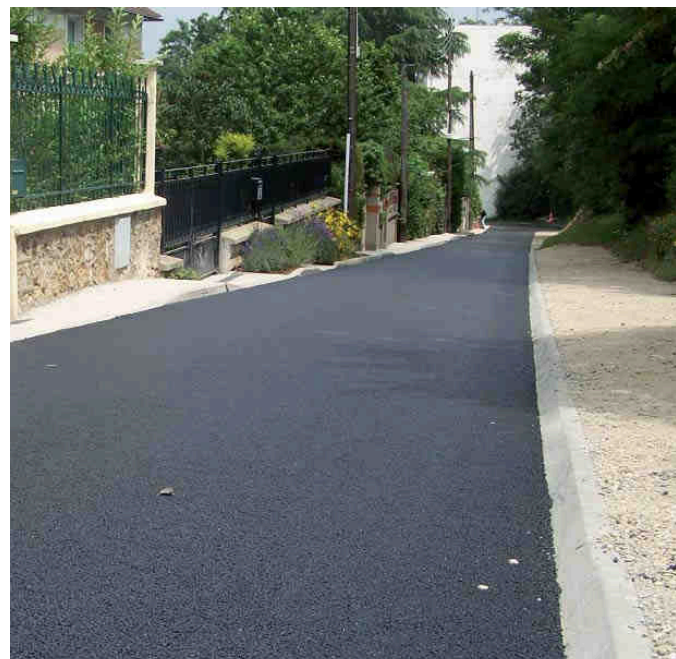
a connu une rénovation complète de sa maçonnerie, main-courante et éclairage, afin de sécuriser son utilisation pour les nombreux piétons du quartier.

Coût : 59 000 euros

Boulevard Dubreuil prolongé

Éclairage et contre-pentes pour éviter les inondations en cas de fortes pluies, chaussée en enrobé et trottoirs en grave-ciment : le boulevard Dubreuil prolongé est refait à neuf.

Coût : 95 000 euros

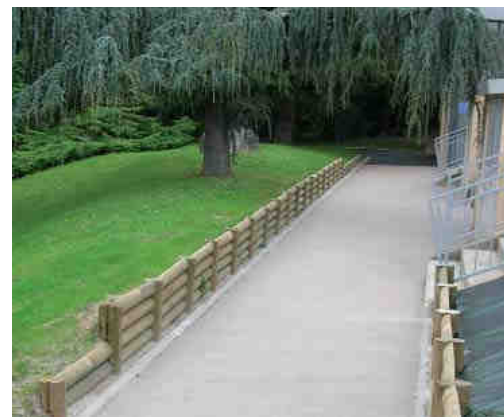


Le quartier culturel d'Orsay a un nouveau visage

Après les très importants travaux de rénovation de la salle Jacques Tati et la création du studio Danse, les abords du quartier culturel ont été terminés pendant l'été ; Trottoirs et chaussées de l'allée de la Bouvêche ont été refaits dans la perspective de « casser » la vitesse de cette rue en pente, très utilisée par les piétons. Un ralentisseur marque la traversée entre les cinémas et la salle Jacques Tati ; l'escalier vers l'avenue St Laurent a été élargi et l'enrobé du parking sera refait à la Toussaint.

Coût total : 360 000 euros

Tout autour de la salle Tati, des allées en enrobé végétal (sans produits polluants, comme sur la place du Marché de Mondétour) permettent l'accès à la salle de musique ou au studio Danse. Les contre-pentes ont été refaites pour éviter le ruissellement de l'eau en cas de fortes pluies, comme le 29 avril dernier.



Un balcon technique, créé dans la salle Jacques Tati, permettra au régisseur une meilleure prise de son lors des concerts "live".

Les cinémas ne sont pas en reste, puisque moquettes, fauteuils et éclairage ont été changés dans les 2 salles (Demy et Becker) et un système de boucle magnétique a été posé pour améliorer sensiblement l'acoustique, notamment au profit des personnes malentendantes.

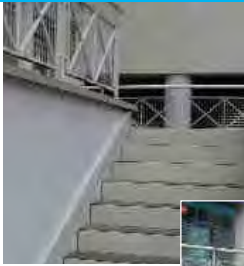


La salle d'activités des Planches a connu des travaux d'amélioration acoustique, du même type que la salle Jacques Tati, permettant aux utilisateurs une qualité sonore grandement améliorée.



Après

Situé juste à l'entrée d'Orsay, le gymnase Blondin a fait peau neuve : les poutrelles métalliques de sa façade ont été traitées pendant l'été ! **Coût : 20 000 euros**



Îlot des cours

Asphalte de couleur, contre-marches et éclairage rénové : l'îlot des cours offre un nouveau visage en centre-ville après les travaux co-financés par la ville et la copropriété.

Coût : 100 000 euros



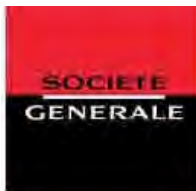
Avant



Mairie annexe



Dans son plan de travaux en faveur des personnes à mobilité réduite, la mairie a installé des portes coulissantes à la mairie annexe de Mondétour, ce qui permet notamment aux mamans accompagnées de poussettes d'y accéder plus facilement. Depuis le 26 septembre, le nouveau distributeur bancaire de la Société Générale permet aux habitants du quartier de disposer d'un service de proximité.



Enquêtes publiques conjointes préalables à la Déclaration d'Utilité Publique du projet parcellaire, en vue de déterminer les parcelles à acquérir pour la mise en compatibilité du Plan d'Occupation des Sols de la Commune d'Orsay, concernant le projet d'aménagement des diffuseurs des Ulis et de Mondétour

Suite aux enquêtes publiques conjointes concernant le projet d'aménagement des diffuseurs des Ulis et de Mondétour, qui se sont déroulées du 12 février au 16 mars 2007, le commissaire-enquêteur a remis son rapport le 20 juin 2007. Il donne un avis favorable à la déclaration d'utilité publique du projet d'aménagement des diffuseurs des Ulis et de Mondétour avec une réserve et une recommandation : le maître d'ouvrage (la Direction Régionale de l'Équipement) devra inclure dans le projet **la mise en place effective de feux de circulation sur le diffuseur de Mondétour** et il devra prendre en charge intégralement toutes les opérations nécessaires pour réaliser les isolations de façades requises. Le commissaire-enquêteur émet un avis favorable à l'acquisition par voie amiable ou expropriation si nécessaire des emprises situées à l'intérieur de la zone déclarée d'utilité publique et nécessaires au projet avec deux recommandations : le maître d'ouvrage ne devra acquérir que les terrains strictement nécessaires à la réalisation du projet et examinera les impacts négatifs du projet sur les propriétés voisines de l'emprise. Enfin, compte tenu du caractère d'intérêt public du projet, le commissaire-enquêteur donne un avis favorable à la mise en compatibilité du Plan d'Occupation des Sols d'Orsay visant à compléter la rédaction du règlement.

Pour plus de précisions, le rapport d'enquête du commissaire-enquêteur est consultable aux services techniques de la mairie, aux jours et heures d'ouverture habituels.

Mairie d'Orsay - 01 60 92 80 00
www.mairie-orsay.fr

Maison des muses

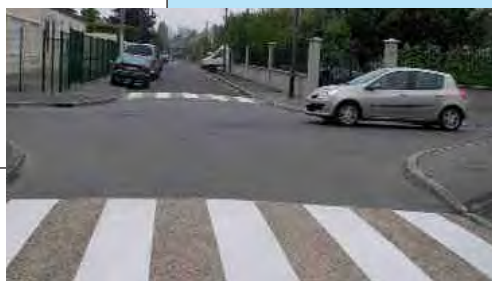
Enfin, les clubs photos Clic-Clac gosses et CPO emménagent dans un labo-photo tout neuf et climatisé, dans la Maison des muses, (7 avenue St Laurent).

Coût : 80 000 euros



Passages piétons : quartier de Mondétour

Afin de renforcer la sécurité des piétons et des enfants se rendant à l'école, l'ensemble du quartier de Mondétour a vu se créer de nouveaux passages protégés.





Après

La crèche parentale des Trot'Menu

La crèche parentale des Trot'Menu a connu de grands changements cet été : la cuisine a été refaite par les services techniques de la mairie, les familles achetant elles-mêmes l'électroménager. Le jardin a été entièrement repensé : sol souple tout neuf, pelouse naturelle conservée pour un contact privilégié des enfants, réaménagement du local de stockage pour agrandir l'espace jardin. Rappelons que la crèche parentale accueille chaque année une dizaine d'enfants.

Coût : 10 000 euros

6 rue Archangé - Tél. : 01 69 28 38 32



École élémentaire de Mondétour

Succès garanti pour le nouveau jeu de cour !

Coût : 13 000 euros



Le Petit Prince à Mondétour

Nouveau sol souple et jeux pour les enfants, dans le jardin du Petit Prince, la crèche multi accueil de Mondétour.

Coût : 10 000 euros



La Boîte à coucou

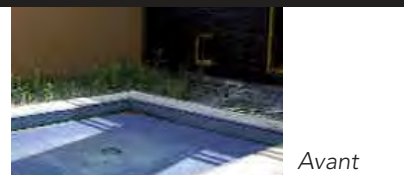
Le jardin et les jeux de la halte garderie ont été entièrement rénovés et, aujourd'hui, un sol souple sur un espace agrandi accueille les enfants au milieu des arbres au Parc East Cambridgeshire.

Coût : 20 000 euros

La Farandole

Depuis sa construction (en 1993), la pataugeoire de la crèche de la Farandole était inutilisable, car non-sécurisée pour les enfants. Afin de poursuivre l'agrandissement des espaces extérieurs dédiés aux enfants, un nouveau sol souple a été posé durant l'été qui vient compléter l'aménagement du jardin (2005) et des terrasses en étage (2006).

Coût : 9 000 euros



Avant



Après

Dominique Denis



Maire-adjoint chargé des affaires familiales depuis trois ans à la mairie d'Orsay, je suis très heureuse de participer à cette mission. Les rapports avec les enseignants et les fédérations de parents d'élèves sont très bons et la confiance qui s'est ainsi installée nous permet d'avancer, ensemble, dans de nombreux domaines."

Comment s'est déroulée la rentrée ?

"À l'écoute des parents, des enfants et des partenaires de l'éducation, la municipalité veille à anticiper les besoins et à offrir à chaque rentrée, de bonnes conditions de travail.

Un souci de qualité qui passe par une gestion pertinente du nombre d'élèves. C'est le cas dans le quartier du Guichet, qui se développe et compte beaucoup de nouveaux arrivants : au terme d'actions conjointes menées par la mairie et l'ensemble de la communauté éducative, l'inspection d'académie a décidé d'ouvrir une classe supplémentaire à l'école maternelle de Maillecourt.

Orsay est ainsi l'une des rares villes à ouvrir une classe, deux années de suite (l'an der-

nier à l'école primaire de Mondétour).

Preuve que la population rajeunit à Orsay !"

L'été est la période propice aux travaux.

Que s'est-il passé en 2007 ?

"Les services techniques profitent de la période estivale pour rénover les établissements scolaires. Des travaux indispensables pour garantir aux élèves et enseignants les meilleures conditions de travail. Cette année au Guichet, la peinture des préaux de l'école élémentaire et d'une classe à la maternelle a été refaite; ainsi que des salles de classes à Mondétour et l'installation de nouveaux jeux dans la cour. À la maternelle du Centre, c'est l'espace réservé aux ATSEM qui a été entièrement réaménagé et un bac à sable posé dans la cour qui ravit tous les enfants. »

Vous êtes très sensibilisée à l'éco-mobilité et au développement d'une conscience citoyenne à l'école :

"Pour changer nos habitudes de transports et découvrir des alternatives à la voiture, il y a maintenant le Pédibus ! Les lignes bleue et verte expérimentées en mai dernier à l'école élémentaire du Guichet, ont connu un vrai succès et ont repris dès cette rentrée. J'en profite pour remercier tous les parents accompagnateurs : c'est grâce à leur implication que tout est possible ! Par ailleurs, des abris vélos sont maintenant installés dans toutes les écoles de la ville pour faciliter et favoriser les circulations douces.

Enfin, une signalétique spécifique a été installée devant les groupes scolaires de Mondétour et du Centre pour alerter les automobilistes, et sécuriser la circulation aux heures de passage scolaire. Orsay est une ville éco-citoyenne et nos petits élèves en font l'apprentissage dès l'école ! Ils développeront d'ailleurs cet apprentissage citoyen au sein du conseil municipal junior, qui démarre en octobre."

Malgré la possibilité offerte par le code électoral, les élus municipaux minoritaires ont choisi de renoncer à leur espace de libre expression.

CLAUDIE GERSCHEL
ATD QUART MONDE

Journée mondiale du refus de la misère

17 octobre 2007



Une journée mondiale du refus de la misère ; pourquoi ?

Parce que les hommes et les femmes qui, dans le monde entier luttent contre la misère, veulent ce jour-là, exprimer ensemble le sens de leur combat. Ils se rassembleront pour rappeler que la misère et l'exclusion ne sont pas fatales, qu'elles sont l'œuvre de l'homme et que seuls les hommes peuvent les supprimer. C'était le sens que donnait Joseph Wresinski à la création de cette Journée en 1987, lorsque fut posée sur le parvis du Trocadéro, une dalle portant cette inscription :

"Là où des hommes sont condamnés à vivre dans la misère, les droits de l'homme sont violés. S'unir pour les faire respecter est un devoir sacré".

Aujourd'hui, dans notre monde de plus en plus développé, la misère n'a pas disparu, mais la prise de conscience s'est étendue, manifestée par l'engagement de l'ONU qui a incité tous les États à s'associer à cette Journée et souhaite amplifier l'impact. En France, de nombreuses manifestations sont prévues, en particulier un grand rassemblement au Trocadéro, auquel participeront de nombreuses personnalités des milieux politiques, associatifs, artistiques et spirituels.

Tous les citoyens, adultes et enfants sont concernés par cette Journée. S'y retrouveront ceux qui combattent la loi du plus fort, les discriminations et l'indifférence qui engendrent la misère. Participeront aussi ceux qui vivent la misère au quotidien, car rien de durable ne peut être fait dans ce domaine si leur pensée et leur expérience ne sont pas prises en compte. Une telle rencontre redonnera courage à ceux qui sont face à l'intolérable, pour continuer à refuser la misère et à ne pas baisser les bras. Elle mobilisera des personnes de toutes origines et de toutes professions pour rebâtir nos démocraties et nos façons de penser, pour agir et vivre ensemble avec ceux qui, jusque là en étaient exclus.

Une autre forme d'expression est proposée sous forme d'une « Déclaration de Solidarité », proposée dans le monde entier à la signature de chacun, avec l'objectif de dépasser le million de signatures le 17 octobre prochain. **Le texte, que l'on peut signer en ligne, est disponible sur www.17oct.org**

Le mouvement ATD Quart-Monde (www.atd-quart-monde.asso.fr) est engagé dans l'organisation de cette manifestation, en partenariat notamment avec Amnesty International, le Secours Catholique et les collectifs Action mondiale contre la pauvreté, Alerte Civisme et Démocratie et Forum des enfants.

Ceux qui veulent participer à la Journée du refus de la misère peuvent trouver toutes les informations sur le site du 17 octobre ou auprès de notre groupe ATD Val d'Yvette.

Contact :
claudie.gerschel@wanadoo.fr
01 69 28 42 85





Vendredi 29 juin, animations et contes de fin d'année pour les petits, sous la houlette de **Madame Ladousse et des assistantes maternelles de Mondétour**.



Enfants, parents et équipes des **centres de loisirs maternels d'Orsay** se sont retrouvés le 9 juin autour d'un goûter festif.



Expression libre pour la conception de la fresque à la fête de **l'école maternelle de Maillecourt** le 16 juin. Chacun a également pu apprécier l'exposition des travaux d'art plastique réalisés dans les classes et les jeux organisés par les parents.



Saynètes d'antan, anciennes photos de classe... tout était prévu pour fêter **les 50 ans du groupe scolaire du Centre** dans la soirée du 21 juin. Tout, sauf la pluie qui s'était invitée ! Mais cela n'a pas découragé les enfants qui ont investi la scène pour danser toute la soirée.



Entre le 25 juin et le 6 juillet, tous les enfants des écoles d'Orsay sont revenus au bois de la Grille Noire, admirer leurs plantations de l'an passé : 95 % des arbres plantés en 2006 ont « pris » ! La forêt revit enfin ! Bravo à nos jeunes éco-citoyens agissant dans l'opération "Un arbre, un enfant".

Les enfants des **centres de loisirs d'Orsay** auront eu l'occasion d'explorer de nombreux univers cet été : voyage dans le futur avec fabrication d'une fusée géante et transformation des locaux en système solaire ; descente dans les fonds marins avec confection de bateaux et de phare, ou encore univers des pirates et découverte de l'Afrique.





C'est sur le thème de l'environnement que les élèves du **Cours Secondaire d'Orsay** ont chanté le 27 juin devant leurs parents pour finaliser toute une année de travail autour de ce projet pédagogique.

Le 30 juin, l'école maternelle du Guichet organisait sa fête, et célébrait par la même occasion ses 50 ans. La municipalité, à cette occasion, a offert un délicieux gâteau. La fête fût gourmande et réussie !



Le 30 juin, une odeur de grillades et les rires des enfants envahissaient l'école élémentaire du Guichet. Chamboulout, maquillage, buvette et barbecue, escalade et des centaines de bulles de savon qui s'envolaient du stand expérimental, pour la fête de fin d'année.



À l'école élémentaire de Mondétour : spectacle musical des élèves de CM2 avec Stéphanie Baudelot.

Fête à l'école maternelle de Mondétour, samedi 30 juin : les parents et les petits ont admiré les réalisations sur le thème de la nature, un jeu de l'oie géant signalant le circuit à parcourir.



Rencontre avec Mandana Sadat

Illustratrice, cette jeune maman d'élève a réalisé en collaboration avec l'école maternelle de Maillecourt, un ouvrage remarquable "Bonhomme et les monstres de la nuit".

"Je connaissais Jocelyne Bouchez, institutrice à la maternelle de Maillecourt puisque mon petit garçon était dans sa classe. Sachant que la plupart de mes albums s'adressent particulièrement aux enfants de cet âge, Jocelyne Bouchez m'a donc proposé de participer à l'élaboration d'un album illustré par les enfants.

J'ai ainsi proposé la création d'un album sans texte, où la narration est transmise à travers une suite d'images. Cela permet à l'enfant de 4 à 6 ans d'être parfaitement autonome pour « narrer » et l'image devient un langage à part entière.

Je voulais également préserver la fraîcheur et la vivacité des dessins d'enfants et surtout ne pas leur imposer d'histoire. Pour capturer à l'état brut leur manière très poétique de percevoir le monde, je les ai laissé inventer des histoires courtes et nous avons retenu ce qui revenait le plus souvent : le bonhomme, la maison, l'arbre, l'animal.

Puis, je leur ai transmis la technique du dessin gravé dans une feuille épaisse et dont le « trait » se révèle après avoir passé de la craie et frotté avec un chiffon. J'ai ensuite travaillé avec Photoshop pour les « coller »."

L'institutrice a porté le projet avec détermination et la ferveur d'un explorateur ! Avec un tirage limité, le livre « Bonhomme et les monstres de la nuit » a été distribué en juin à tous les parents des enfants ayant participé à l'aventure !



L'incontournable Journée des associations s'est tenue le 9 septembre à la Bouvêche. Près de 100 associations locales, socioculturelles, sportives ou caritatives se sont déplacées pour cet événement. L'occasion de mieux connaître les activités des associations, de procéder aux inscriptions et de se rencontrer, mais aussi de féliciter les heureux lauréats du concours communal de fleurissement !



Le samedi 30 juin 2007 de 10 h à 15 h, s'est tenu le **Forum des emplois familiaux** à la Bouvêche. Organisé par la mairie, ce forum a permis à l'ensemble des acteurs (particuliers employeurs, demandeurs d'emplois, ANPE, agence pour l'économie en Essonne) de s'informer, de se rencontrer et d'échanger sur un même espace.

À noter : depuis septembre 2006, le service des emplois familiaux dépend de la direction des affaires familiales de la mairie.

Tél. : 01 60 92 80 13 - emploisfamiliaux@mairie-orsay.fr



Marie-Hélène Aubry et Dominique Denis, maire-adjoint aux affaires familiales, ont remis à tous les élèves de CM2 des écoles publiques d'Orsay, "Planète Attitude", un livre sur l'environnement, en encouragement pour leur future entrée au collège.



Comme chaque année, une rencontre amicale réunit la municipalité et les équipes enseignantes d'Orsay, autour d'un pot à la Bouvêche. C'est aussi l'occasion de se voir avant les mutations ou les départs en retraite. Sur la photo, on reconnaît l'équipe de l'école élémentaire du Centre et Madame Siquès, l'ancienne directrice.



Accrobranche avec les copains !



Exploration de grottes



Casques et combinaisons exigés !

Les jeunes Orcéens de 6 à 10 ans ont pratiqué cette année une multitude d'activités. Encadrés par les animateurs du service jeunesse, ils n'ont pas eu le temps de s'ennuyer !



Tous sur les planches !



La fête du quartier des Planches, le 23 juin, a permis aux résidents de partager un moment convivial. Dans l'après-midi, un stand de maquillage accueillait les plus jeunes, tandis que les grands aidaient aux préparatifs de la soirée. Les jeunes de l'atelier théâtre se sont produits sur scène, entre deux averses, devant un public conquis. L'autodérision dont ces acteurs en herbe ont su faire preuve a déclenché l'hilarité des spectateurs !



Après un spectacle de magie et quelques chansons brillamment interprétées par Anna, jeune femme habitant la résidence, tous ont pu partager les plats qu'ils avaient confectionnés. La fête s'est terminée en musique à la belle étoile !

Madame Pierrette Floc'h, proviseur du lycée Blaise-Pascal, affectée au lycée de Sèvres depuis la rentrée de septembre, a reçu la légion d'honneur des mains de M. Alain Boissinot, recteur de l'académie de Versailles.



En présence de Mme Testenoire, inspecteur d'académie, et de nombreux représentants de l'Éducation nationale, Pierrette Floc'h a évoqué avec émotion les souvenirs de sa carrière d'enseignante et de responsable d'établissement. Elle était arrivée à Blaise-Pascal en septembre 2000.



Ateliers de révision pour le brevet des collèges, organisés par le service jeunesse, les 21 et 22 juin à la Bouvêche.

Aventures en Croatie

Après un périple de 23 heures en bus, nos jeunes Orcéens sont arrivés à Zagreb, fatigués mais heureux, sous un soleil radieux. Joie de courte durée : leur premier réveil en Croatie s'est fait sous la pluie. La persistance du mauvais temps à Plitvice les a obligés à annuler l'excursion prévue aux lacs.

Adaptation du programme à la météo et cap vers l'île de Brac en bateau. Stratégie payante puisque le soleil était au rendez-vous ! Baignade sur la fameuse plage de Zlatni Rat ou « corne d'or », connue pour son phénomène naturel unique : cette longue plage bouge selon les courants (immortalisée par le photographe Yann Arthus-Bertrand). Activité « bouée » et soirées dansantes ont

agrémenté les deux jours passés sur cette île. En route ensuite vers Sibenik pour visiter les chutes du parc Krk (non, il n'y a pas de voyelle, ça se prononce Krak !) où le groupe a apprécié la baignade en eau douce.



Toujours en quête d'aventures, les jeunes ont repris leur sac à dos direction Zadar où ils ont embarqué pour une excursion journalière en bateau à travers les îles Kornati. Ils se sont accordés une vraie journée de détente sur le site et ont participé aux activités proposées par le camping : piscine, foot, water polo. Reposé, notre groupe est ensuite parti pour l'île de Mali-Losinj où une nouvelle excursion

les attendait. Au programme : baignade sur une plage de sable, rarissime en Croatie, et sensations fortes avec les bouées slider.

La fin du séjour approchant, ils ont profité de leur dernière soirée avant de rejoindre Zagreb .

Après avoir dormi 15 jours à la belle étoile et baroudé à travers tout le pays les bras chargés, c'est fatigués mais ravis que nos jeunes (sans oublier nos animateurs) ont pu retrouver, une fois rentrés en France, le confort d'un lit douillet et d'un rythme plus cool !





Que voit-on lorsque la nuit tombe sur Orsay ? Réponse au travers de l'exposition **La Ville, la Nuit, du club photo d'Orsay (CPO)**, qui s'est tenue le 6 juin dernier dans le hall du cinéma Jacques Tati.



Encore tous nos remerciements à l'artiste Xiaojun Liu pour son don à la mairie d'Orsay, suite à son exposition dans le hall de la mairie du 2 au 31 mai.

Orsay recèle de nombreux talents ! Charles Atencio, a présenté du 19 au 26 septembre, ses monotypes à la Bouvêche, pour l'exposition "Rétrospective 1987-2007". Selon la volonté de l'artiste, les fonds récoltés pour la vente de son monotype « l'enfant », seront versés au Centre Communal d'Action Sociale (CCAS).



Les élèves de Grégory Ciansi, professeur de danse à l'ENMD, ont concocté un petit spectacle de fin d'année le 20 juin, destiné aux séniors des deux résidences d'Orsay, chaleureux et très applaudi.



Journées du Patrimoine

Les 24^{ème} Journées du patrimoine

Le samedi 15 et dimanche 16 septembre, vous avez été nombreux à venir découvrir ou redécouvrir quelques-unes des richesses de notre ville : l'église Saint-Martin/Saint-Laurent ou le Temple de la Gloire. Mais aussi les nombreuses expositions présentées par les ateliers d'artistes d'Orsay et Chloé. Sans oublier le patrimoine architectural et botanique de la faculté des sciences d'Orsay.

Nous avons omis de préciser dans le magazine municipal n°44 que le concours d'arts plastiques dans les bibliothèques d'Orsay était organisé par l'ABMO (association des bibliothèques d'Orsay). Toutes nos excuses à cette association.



« 1 mois, 1 exposition »

le hall de la mairie a accueilli le peintre essonnien Roland Inayetian, en juillet, et Cécile Feillet, artiste forgeron, en septembre.



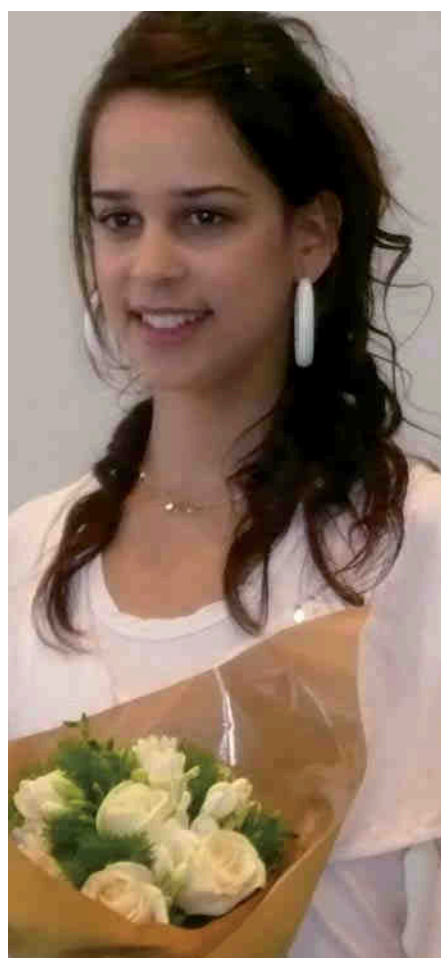
Fêtes d'Orsay en musique



la ville au diapason

Début des festivités sur un air de gospel avec 60 choristes à l'église Saint-Martin / Saint-Laurent. Le 21 juin, les rues de la ville ont résonné de tous les talents des jeunes Orcéens. Sur la scène de la Poste, au parc East Cambridgeshire en passant par le Cabanon au lac du Mail, la musique ne s'est pas arrêtée.

Un programme concocté par la ville, la MJC d'Orsay, l'ENMD, et l'amicale scolaire d'Orsay.



Dimanche 24 mai : les chineurs étaient au rendez-vous ! Pour une balade au centre-ville, une crêpe au stand de l'ARO ou la recherche de l'objet inédit parmi les très nombreux stands de la Foire à tout.

← La 127^{ème} Rosière d'Orsay s'appelle Nadia Neffali, 17 ans, habitante de la résidence des Planches au Guichet. Elle a été récompensée pour son engagement et sa disponibilité dans le milieu associatif. Investie dans la vie de son quartier, Nadia est souvent sollicitée par les parents de la résidence pour garder les enfants ; mais également par les personnes âgées pour les aider dans leurs tâches quotidiennes.



Encore une magnifique journée, et soirée, de la Saint-Jean cette année au parc d'East Cambridgeshire ! Apéritif musical avec les ateliers de la MJC, retraite aux flambeaux suivi du concert du groupe Morrigan's.

La fête de la Saint Jean s'est évidemment achevée par l'embrasement du feu avec le groupe Kreposùk.

En mémoire des Justes

Charles Zajde



Charles Zajde, conseiller municipal à Orsay, ingénieur docteur en physique et chercheur à la faculté d'Orsay, a publié cette année "En mémoire des Justes"*. Un hommage autobiographique bouleversant à ces héros ordinaires qui, ne faisant que leur devoir, ont sauvé en toute discrétion des centaines de milliers de Juifs en France pendant la seconde guerre mondiale. "Une magnifique leçon d'espoir et de résilience à l'usage des générations futures".

* "En mémoire des Justes" de Charles Zajde. 2007. Éditions Jouve

Le 22 juillet à Évry, une cérémonie à la mémoire de la rafle du Vel d'Hiv s'est déroulée en présence de M. Germon, président des communautés juives de l'Essonne, et d'Alain Zabulon, préfet délégué à l'égalité des chances en Essonne et de nombreuses autres personnalités



Fin juin, un barbecue convivial a réuni enfants et parents du club de foot. Ici Mathieu, Valentin, Baptiste, Killian, Théo et Alix, brandissent le trophée !



Le texte de l'appel du général de Gaulle du 18 juin 1940 a été lu par une jeune collégienne d'Orsay devant la stèle commémorative du parc d'East Cambridgeshire.



Les élèves du collège Fleming et les CM2 de l'école du

Centre et de Mondétour, qui ont couru pour la Course contre la faim le 11 mai dernier, ont réussi à collecter 22 000 euros, qui serviront à venir en aide aux populations les plus démunies. Ce montant n'était pas encore connu lors de l'impression du précédent magazine.

Bravo et encore merci aux coureurs et aux sponsors, commerçants et Orcéens.



Bravo aux jeunes des écoles élémentaires d'Orsay qui ont été sélectionnés pour participer à la finale départementale bicyclette du samedi 23 juin à Boutigny sur Essonne.

11^{ème} place pour Matthias Galliou (Centre) et 12^{ème} pour Nathan Gelly (Guichet).

Cette action fait suite aux interventions effectuées par l'association "Prévention routière" dans les établissements scolaires d'Orsay en mai et juin derniers.



© Anne-Marie Hanna

Les élèves du collège Alain-Fournier ont présenté un spectacle de chants et de danse à l'opéra de Massy le 15 juin, devant une salle comble et enthousiaste.



Des petits rats à la salle Jacques Tati

Samedi 16 et dimanche 17 juin, les 230 élèves des cours de danse du CAO ont investi la salle Jacques Tati pour présenter un spectacle plein d'originalité, préparé durant l'année. Cette superbe soirée a réuni plus de 1 000 spectateurs charmés. Un succès dû à la qualité de l'enseignement dispensé par les professeurs, les performances des élèves et mis en valeur par la diversité des costumes.



Le premier week-end de juillet, Orsay a accueilli la **compétition régionale de tir à l'arc** où les archers orcéens se sont comme d'habitude brillamment illustrés !

Le tournoi **A. Scheller de la section tennis de table du C.A.Orsay**, qui s'est déroulé le samedi 23 juin, a connu un franc succès. Ouvert à tous, il a rassemblé 44 joueurs, amateurs et confirmés.



Samedi 23 juin, les carpes du lac du Mail se sont faites encore plus muettes qu'à l'ordinaire !
Durant tout le week-end, les **élèves de l'école de pêche de l'AAPPMA** ont pu s'initier à la pêche à la carpe. Respect de l'environnement et compréhension de la vie aquatique étaient également au programme. Toutes les carpes pêchées ont été remises à l'eau saines et sauvées et la mairie a remis des coupes aux gagnants !



Vendredi 22 juin, la **section gymnastique aux agrès du Club Athlétique d'Orsay** clôturait son année sportive par son traditionnel gala. Tous les cours ont présenté un numéro sur le thème des dessins animés.



- **COURS DE CHINOIS (GRATUITS POUR LES ORCÉENS)**

Dès le lundi 17 septembre. De nouveaux cours pour débutants sont ouverts.

- **COURS DE PORTUGAIS**

C'est avec un nouveau professeur que les cours reprendront dans le courant du mois d'octobre.

- **LE FOOT EN SALLE**

Pour les plus de 16 ans. Reprend dès le mercredi 19 septembre. Rendez-vous au gymnase Marie-Thérèse Eyquem à 21 h !

- **LES ATELIERS DU SERVICE JEUNESSE**

- **Le cirque** pour les 6 - 10 ans sous le préau de l'école du Centre à partir du mercredi 19 septembre.
- **Le théâtre**, les horaires sont à définir avec le nouveau professeur et les inscrits.
- **Les ateliers artistiques et manuels pour les 8 - 12 ans** un mercredi sur deux, dans la cuisine de la Bouvèche. Reprise à partir du mercredi 12 septembre.

- **PROGRAMME DES ATELIERS ARTISTIQUES ET MANUELS**

- 12/09 pots à crayons
- 26/09 peinture sur porcelaine
- 10/10 création nature
- 24/10 marionnettes à fils
- 21/11 mangeoire à oiseaux
- 5 et 19/12 décoration de Noël

- **UN ATELIER CAPOEIRA**, nouvel atelier pour les 8 - 18 ans. Le samedi après-midi à la salle des claquettes. Inscription à l'année.

Tous les ateliers du service jeunesse nécessitent une inscription :

Service jeunesse - 1 ter rue Maginot - 01 60 92 58 85 -

jeunesse@mairie-orsay.fr

Sortez vos citrouilles !

Le 20 octobre, soirée Dj Halloween à la salle Jacques Tati, à partir de 21 h. Entrée gratuite pour les personnes déguisées et 3 € pour les autres.

Ce serait dommage d'hésiter... !

Appel à bénévoles

Le service jeunesse recherche des bénévoles pour l'aide aux devoirs. Si vous souhaitez accompagner des élèves dans leur apprentissage, rejoignez-nous !

Service jeunesse : 01 60 92 58 85
jeunesse@mairie-orsay.fr



Une Orcéenne en tête des charts !

À peine 22 ans et déjà un titre sur le tout nouvel album « Rendez-vous » du très renommé David Vendetta, sorti le 4 juin. Audrey Valorzi, Orcéenne, signe ainsi les paroles du titre « Be the best ».

Auteur-interprète, Audrey Valorzi, c'est à la fois une voix et une personnalité attachante.

Petite, elle écrivait déjà des scénarios pendant que d'autres jouaient à la

poupée. À 9 ans, elle entre au conservatoire et suit des cours de comédie musicale. Un an plus tard, elle donne son tout premier spectacle. De nombreuses récompenses conforteront sa passion et son envie de persévérer. À 17 ans, « fil rouge du 93 » du Téléthon, elle écrit le titre « donnez-leur », qui rapportera à l'association près de 14 000 €. Son actualité ? un album en préparation, un clip, et des cours par correspondance en architecture d'intérieur et arts plastiques. Bref, une artiste dans l'âme.

Orsay ! dans la boîte !



Tranches de vie,

c'est le nom du sitcom tourné à Orsay cet été. Et de nombreux jeunes d'Orsay figureront au générique ! Ravis de participer à l'aventure, ils n'ont pas hésité à jouer la comédie...

Tranches de vie est un programme court

de 5 minutes, composé de cinq sketches d'une minute. Chaque séquence raconte le quotidien de Julie et Martin, deux adolescents frère et sœur et leur relation avec leurs parents, leur petite sœur Monica et leurs amis respectifs. Le tout, sur un ton léger et humoristique.

Il est prévu que ce programme de 52 épisodes soit diffusé à partir de décembre sur Disney Channel. Ne manquez pas le rendez-vous !

Renseignements : service culturel
01 60 92 80 28

Histoire d'une amitié "Historia de uma amizade"

Orsay / Vila Nova de Paiva

C'est de la région de Vila Nova de Paiva que 80 % des familles installées à Orsay (ou encore Limours, les Ulis, Gometz...) sont originaires. Dans cette région du nord du Portugal, le climat y est rude et la terre pauvre. Mais les paysages sont magnifiques. Ils font penser au Morvan français, et sont traversés par une rivière, atout naturel précieux et très bien mis en valeur.

Cet été, c'est sous un soleil radieux que Marie-Hélène Aubry, maire d'Orsay et Dominique Denis, maire-adjoint chargée de la famille, sont venues à la rencontre de ces Orcéens, rentrés au pays le temps des vacances. C'est dans une ambiance chaleureuse et festive, qu'a été signé avec Manuel Custodio, président de la communauté de Vila Nova, une charte d'amitié et d'engagement mutuel, prélude à un jumelage européen, au son de la 9ème symphonie de Beethoven, de la Marseillaise et de « A Portuguesa » (hymne portugais).

En effet, depuis des années, de nombreuses activités s'organisent à Orsay ou dans les villes voisines, sous

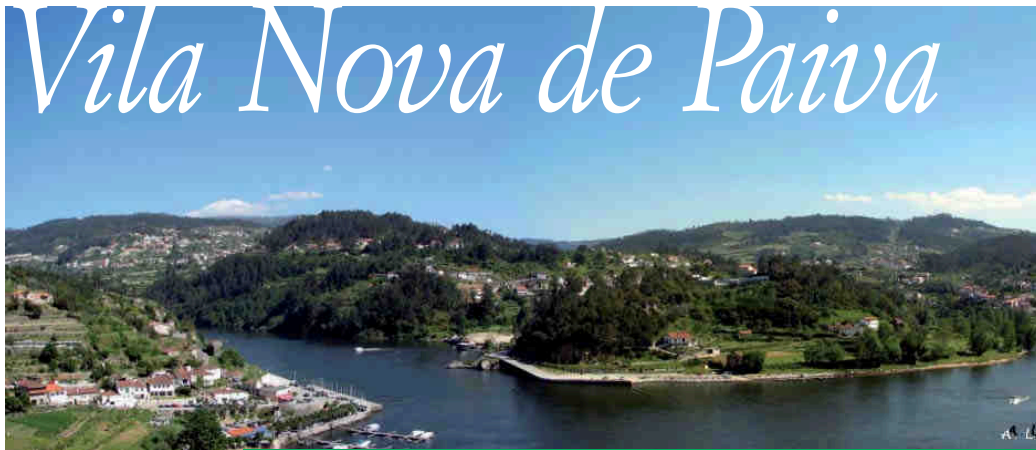
l'égide de l'Association Culturelle Portugaise des Ulis, l'ACPU :

- en mai, à Orsay, des centaines de familles d'origine portugaise, se retrouvent pour une journée de musique folklorique, de danse et de fête !
- en novembre, la ferme de Courtaboeuf, est le lieu de la fête annuel de Saint-Martin, où châtaignes et vin vert sont servis généreusement.
- en janvier, Orsay accueille également la fête de la galette des rois.

Autant d'occasions festives, à l'ambiance familiale et amicale, où Manuel Custodio s'est déjà rendu avec plaisir.

Le futur jumelage s'appuiera sur le dynamisme de ces activités culturelles déjà existantes, mais les deux villes veulent le renforcer et davantage l'orienter vers les enfants, à travers notamment les échanges scolaires : courriers entre enfants d'Orsay et de Vila Nova, petits films tournés grâce à une webcam, et pourquoi pas voyage dans des familles d'accueil ?!

Entre nos deux communautés, l'amitié existe déjà, de nombreux gestes en témoignent chaque jour ! Aujourd'hui et demain, le jumelage viendra la couronner !



La fête folklorique de mai, organisée par l'ACPU et les groupes de musiques.



SOS Amitié Île-de-France

Dans SOS Amitié, il y a « Amitié » mais surtout « urgence ». Depuis 47 ans déjà, cette association d'écoute au téléphone assure l'urgence en répondant **24/24 h**, tous les jours de l'année, aux appels de détresse en respectant l'anonymat des appelants.

SOS Amitié reçoit plus de 70 000 appels par an. Actuellement 200 écoutants bénévoles, répartis dans 7 points d'écoute en région parisienne, répondent jour et nuit à ces appels. Le seul regret de l'association est de ne pas pouvoir répondre à tous malgré la grande disponibilité des écoutants, car leur nombre est insuffisant. « Si vous pouvez consacrer quelques heures par semaine, si vous aimez la vie, si vous êtes chaleureux(se), rejoignez nos équipes... » Une formation est bien sûr assurée.

sos.amitie.idf@wanadoo.fr
01 46 08 52 77

UNE ERREUR S'EST GLISSÉE DANS LE PRÉCÉDENT MAGAZINE, AU NIVEAU DE L'ADRESSE DU SITE DE CYRANOMEGA : [HTTP://CYRANOMEGA.BLOGSPIRIT.COM](http://CYRANOMEGA.BLOGSPIRIT.COM) NOUS ADRESSONS TOUTES NOS EXCUSES À CETTE ASSOCIATION.

TOUCH Rugby 91

À la découverte d'un sport de détente pour tous
COMPÉTITION

→ lundi et jeudi de 19h30 à 22 h. Terrain de la Nattée à Gif-Chevry
LOISIR - FAMILLE

→ dimanche de 10h à 12 h. Stade de la Plaine à Gif-Chevry
06 18 43 32 90 - tr91@wanadoo.fr



COPI

COPI est une association qui, depuis 1986, propose avec l'aide de la mairie d'Orsay, de promouvoir l'outil informatique. Des bénévoles assurent ainsi une formation à l'informatique :

- cours de 2 h par semaine pendant l'année scolaire (initiation et perfectionnement à l'utilisation de l'ordinateur et de logiciels).
- six sessions de 2 h avec 4 participants par cours pour l'utilisation d'Internet, de la messagerie et perfectionnement pour ceux qui ont déjà une expérience suffisante dans ce domaine.

COPI

Maison des associations :

01 64 86 14 71

<http://perso.orange.fr/informatique.copi/>

Association Française



des Polyarthritiques

L'AFP est une association loi de 1901 qui réunit des personnes atteintes de polyarthrite rhumatoïde, un rhumatisme inflammatoire chronique. Début 2007, l'AFP comptait 5 300 adhérents.

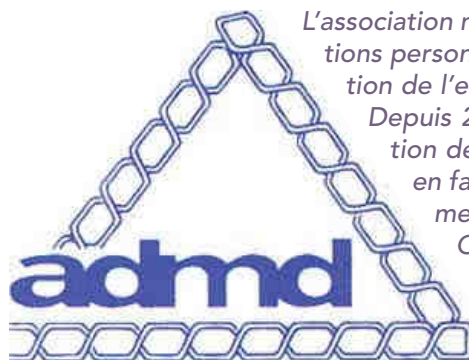
Cette maladie touche près de 300 000 personnes en France. Forme d'arthrite sévère, elle provoque des destructions articulaires accompagnées d'intenses douleurs, entraîne une gêne fonctionnelle voire une perte d'autonomie et de mobilité pouvant mener au handicap.

Cette année, l'AFP a décidé de se positionner comme le porte-parole national de la Journée mondiale de l'arthrite, le 12 octobre prochain, pour informer sur la gravité de la maladie et ses conséquences.

01 40 03 02 00 - afp@nerim.net

Association pour le droit de mourir dans la dignité

(ADMD)



L'association milite pour permettre à chacun d'avoir une fin de vie conforme à ses conceptions personnelles. Sa vocation essentielle est d'obtenir le vote d'une loi de dépénalisation de l'euthanasie.

Depuis 2005, on peut rédiger des directives anticipées quant à l'arrêt ou l'abstention de traitements palliatifs et l'administration d'anti-douleurs. Mais, même si on en fait la demande écrite ou réitérée, on ne peut demander une aide active pour mettre un terme à sa vie.

C'est pour dépénaliser l'euthanasie que l'association agit.

Danielle Métreau, déléguée ADMD 91

admd91@admd.net - 01 69 81 75 36 - www.admd.net

Nouveau look pour "Les Ciseaux Magiques"

Les Ciseaux Magiques, salon de coiffure au Guichet, s'est métamorphosé après quelques semaines de travaux durant l'été. En 1999, Cathy reprend la succession de Martine Bertin, qui lui fait confiance pour ce projet. Depuis, Cathy et son équipe brossent, coupent, lavent et coiffent avec la même passion, hommes, femmes et enfants. Désormais, le salon offre de grands espaces, bien mis en valeur, et Cathy a réussi à en faire un lieu plus convivial et confortable, à la pointe des tendances.



Les travaux ont principalement concerné la démolition de deux cloisons, la remise aux normes de l'électricité et également le changement du mobilier. Aujourd'hui, pour le plaisir des clients, une peinture "sobre" confère à ce lieu une ambiance sympathique et reposante. Tout a été mis en œuvre pour mettre en avant la personne.

Les Ciseaux Magiques
1 bis rue de Versailles
01 69 28 79 55

Ouvert du mardi au vendredi de 9 h à 19 h 30, et le samedi de 9 h à 18 h 30

Le docteur Anne de Recondo, neurologue, est désormais installé avec le docteur Véronique Perchaud,
Cabinet de neurologie
55 rue François Leroux, Orsay
Tél. 01 69 28 30 38 / 01 64 46 92 46



Café tricot, tricot-thé !

SI VOUS PENSIEZ QUE LE POINT MOUSSE ET LES MAILLES À L'ENVERS ÉTAIENT RÉSERVÉS À VOS GRANDS-MÈRES C'EST QUE VOUS NE CONNAISSEZ PAS ENCORE LES CAFÉS TRICOT. CE CONCEPT SE DÉVELOPPE AUJOURD'HUI EN FRANCE ET ORSAY N'A PAS ÉCHAPPÉ À LA TENDANCE.

La boutique Anatis propose une fois par mois un café tricot (le dernier

jeudi de chaque mois de 9 h à 11 h). Les tricoteuses se rencontrent autour d'un thé ou d'un café à la brasserie « chez Alain » dans une ambiance très décontractée ! Les participantes (les hommes sont les bienvenus) se réunissent tout au long de l'année. Elles en profitent pour discuter des différentes laines que les unes et les autres aiment travailler, échanger des conseils, des modèles et des infos sur le monde créatif. Il s'agit surtout de passer un bon moment. Tout le monde peut y par-

ticiper même ceux qui pensent encore que le point jersey est une île britannique... aucun frais d'adhésion, pas d'inscription. Vient qui veut ! **Déballer vos pelotes colorées, sortez vos aiguilles et venez tricot-thé !**

En plus des cafés tricot, Dominique Leportier vous propose également des cours particuliers de broderie, crochet et tricot à la boutique Anatis (uniquement sur rendez-vous)

ANATIS
3/5 rue du Dr Ernest Lauriat / 01 69 07 15 15

Nouveauté chez Cyprès de la Nature !

En plus des produits bios, Cyprès de la Nature propose une cabine d'esthétique avec des soins naturels. Charlotte, esthéticienne, fait les soins du visage et du corps relaxants et personnalisés. Avec ou sans rendez-vous (sous réserve de disponibilité), les mercredis et samedis toute la journée et les jeudis et vendredis matins.

3-5 rue du Dr Ernest Lauriat
ouvert du mardi au dimanche matin
01 64 46 09 23 - www.cypres-nature.com



Depuis le 17 juillet, M. et Mme Kolb ont repris la pâtisserie du Guichet.

2 bis rue de Verdun
01 69 28 43 90
Ouvert de 7 h 30 à 14 h et de 15 h 30 à 19 h 30
Du mardi au samedi et de 7 h 30 à 13 h le dimanche
Fermé le lundi

Le restaurant Le Luka's est désormais ouvert le vendredi soir à partir de 20 h 30. Dîner les autres soirs sur réservation uniquement.
Happy hour, le jeudi de 18 h 30 à 19 h 30.
50 rue de Versailles / 01 69 07 81 03

Après vingt-neuf ans passés dans le quartier du Guichet où ils ne comptaient que des amis, M. et Mme Bachelet ont décidé de prendre leur retraite. Nous leur souhaitons d'en profiter au mieux, et bienvenue au nouveau propriétaire, Frédéric Chabard !
47 rue Charles de Gaulle
Tél. 01 69 28 53 57



Prochain conseil municipal lundi 17 décembre 2007

à 20h30, salle du conseil municipal

pour plus de précisions, vous pouvez consulter le compte-rendu succinct du conseil municipal sur notre site Internet : www.mairie-orsay.fr

Séance du 25 juin 2007

Extraits du compte-rendu

→ Motion

- Demande au conseil général de l'Essonne du calendrier et du montant des travaux effectués à la remise en état de la route nationale 446 dans sa traversée d'Orsay (entre le rond-point de Corbeville au Nord et le rond-point de Mondétour au Sud).
- Demande au conseil général de l'Essonne du calendrier et du montant des travaux à effectuer pour la pose des protections phoniques le long de la route nationale 188 dans sa traversée d'Orsay ainsi que les mesures à mettre en place pour assurer le respect de l'interdiction de cette voie au plus de 3,5 tonnes.

→ Résolution visant à maîtriser la consommation de bois et de produits dérivés

- Décision d'accompagner tous les bois acquis pour le compte de la commune d'une notice indiquant les informations relatives à l'essence (nom scientifique et appellation commerciale), au pays d'origine, à la région d'origine.
- Décision de renoncer aux essences de bois menacées, telles que recensées (convention CITES et liste rouge UICN).

→ Intercommunalité

- Conventions de mise à disposition des locaux des bibliothèques de Mondétour et du Guichet.
- Procès verbal de mise à disposition des voiries d'intérêt communautaire.

→ Finances

- Adoption du compte administratif de la commune d'Orsay 2006 – budget commune
- Adoption du compte de gestion de l'année 2006 du trésorier principal - budget assainissement
- Demande de subvention auprès du conseil général pour la restauration de l'église St-Martin / St-Laurent
- Adoption d'une subvention de :
 - 1 900 € au profit de l'association Science en marche
 - 150 € au profit de la Fédération des Conseil de Parents d'Elèves du centre
 - 800 € au profit de l'Union des Artisans et Commerçants d'Orsay
 - 322 € au profit de l'association "Echanges avec Dogondoutchi-Niger"

→ Services Techniques

- Fixation des tarifs de redevances de stationnement sur la voirie publique.

→ Scolaire

- Approbation de la création d'un conseil municipal junior.
- Mise en place d'un accueil de loisirs élémentaires :
 - Approbation de la création d'un accueil de loisirs élémentaire dans l'école élémentaire de Mondétour.

Séance du 24 septembre 2007

Extraits de l'ordre du jour

- Approbation du procès-verbal de la séance du 25 juin 2007
- Motion
- **Finances**
- Subvention aux associations - complément à l'ASO
- **Services Techniques**
- Signature d'un protocole d'accord en faveur de l'efficacité énergétique
- **Urbanisme**
- Instauration d'une déclaration préalable à la réalisation d'une clôture, valable pour tout le territoire communal
- Instauration d'un permis de démolir valable sur tout le territoire communal
- **Périscolaire**
- Conseil municipal junior – charte de fonctionnement
- Projets des centres de loisirs maternels
- Fonctionnement et tarification de l'accueil de loisirs élémentaires
- **Jeunesse**
- Projet éducatif
- Mercredis découvertes - projet pédagogique et règlement intérieur
- Tarification des soirées du service jeunesse
- **Sport**
- Organisation du deuxième duathlon à Orsay - participation financière des coureurs et don à l'association « Znaga » d'Orsay
- **Culture**
- Demande de versement du solde disponible sur le compte du soutien financier géré par le centre national de la cinématographie
- **Motion**
- Dénomination d'une salle

Conseiller(ère) municipal(e) pourquoi pas moi ?

Des clefs pour me préparer



Vous hésitez à vous présenter ou vous souhaitez valoriser vos compétences. L'Union Féminine Civique et Sociale vous propose des stages de préparation à la vie municipale comme elle en organise depuis 1945.

Ces stages comprennent :

- 3 jours de sensibilisation à la gestion de la commune,
 - 2 jours de développement de la performance individuelle.
- Lieu d'échange et de soutien mutuel, ces journées faciliteront la création d'un réseau entre vous. Ils commenceront en octobre. Si vous êtes intéressé-e, n'hésitez pas à nous contacter :

UFCS Île-de-France

6 rue Béranger - 75003 Paris

Tel : 01 44 54 50 54

courriel : ufcs.idf@laposte.net

www.ufcs.org



Ouverture du marché du gaz, et de l'électricité à la concurrence : ce qu'il faut savoir...

→ Outre EDF et GDF, d'autres sociétés ont reçu du gouvernement le droit d'exercer une activité de fourniture d'énergie aux particuliers. La liste de ces fournisseurs est disponible sur le site www.cre.fr de la commission de régulation de l'énergie.

→ La concurrence concerne exclusivement l'activité de fourniture de gaz et d'électricité et non l'activité d'acheminement.

→ En aucun cas le changement de fournisseur n'est une obligation. Tant que vous ne faites rien, vos contrats en cours se poursuivent sans aucune modification et vos factures continuent de s'établir en référence aux tarifs administrés*.

→ Pour changer de fournisseur, commencez par comparer attentivement les caractéristiques essentielles de chaque offre. Dès votre choix fait, le nouveau contrat prendra automatiquement la suite de l'ancien, à la date convenue avec votre nouveau fournisseur.

→ Après avoir fait jouer la concurrence vous ne pourrez pas revenir aux tarifs administrés.

→ Le choix d'une nouvelle offre n'exige ni intervention technique ni frais. Votre compteur n'a pas besoin d'être changé ni même adapté.

Une partie importante du prix de l'électricité et du gaz recouvre les coûts fixes sur lesquels la concurrence ne s'exerce pas. En définitive, la meilleure façon d'alléger votre facture est de maîtriser vos consommations d'énergie !

* fixés par les pouvoirs publics

Techno-Sapiens,

un partenaire pour que votre matériel informatique devienne un outil performant, à la base de votre succès et que vous soyez un utilisateur autonome et éclairé.

Avec une expérience de 25 années

en informatique, la société Techno-Sapiens propose aux particuliers et aux entreprises dépannage, assistance, conseil, formation et audit.

Techno-Sapiens

5 rue du ruisseau

09 54 55 13 73

06 64 04 62 60

www.techno-sapiens.com

La mairie met à votre disposition deux boîtes aux lettres pour recevoir vos courriers :

→ l'une devant la mairie côté rampe du CCAS

→ l'autre sur le parking "véhicules" devant le centre hospitalier.



UNE RAGE DE DENT LE WEEK-END ?

Si votre dentiste n'est pas ouvert, pas de panique, il existe un système de garde, pour les urgences, chez les dentistes, auquel on accède par leur Conseil de l'Ordre au 01 69 21 20 44.

Le Cnam* de Massy-Saclay : la formation proche de vous !

Le Cnam de Massy-Saclay assure la préparation, en cours du soir, aux diplômes de plusieurs filières accessibles au niveau bac, bac+2 ou plus, en informatique, électronique, sécurité, environnement, économie-comptabilité-gestion, ressources humaines, anglais... et une école d'ingénieur pluridisciplinaire. Le Cnam de Massy-Saclay bénéficie d'excellentes conditions d'enseignement et grâce à une équipe pédagogique dynamique, vous propose des formations de grande qualité et en prise avec le monde professionnel.

*Conservatoire national des arts et métiers

Cnam de Massy-Saclay
Lycée Fustel de Coulanges
11 rue des Migneaux - 91300 Massy
01 60 14 92 33
www.cnam-massysaclay.fr
cnam-massysaclay@orange.fr



Les mardis et vendredis, jours de marché, la circulation de l'avenue de Lattre de Tassigny est désormais à double sens.

À NOTER ÉGALEMENT,
 À COMPTER D'OCTOBRE :

→ la circulation rue de Launay est inversée dans sa partie comprise entre la rue du Mail et la rue de l'Yvette
 → la circulation dans la rue du Mail devient en sens unique dans le sens descendant dans sa partie comprise entre l'intersection formée par les rues de l'Yvette, Georges Clemenceau et Launay.

Clic-Clac Gosses a le plaisir de vous annoncer la naissance de Clic-Clac GRANDS Gosses. Une activité collective d'initiation à la photo de 18 à 108 ans qui fonctionnera un vendredi par mois de 20 h 30 à 22 h 30 dans le nouveau labo de la Maison des Muses. Laissez-vous tenter !
Clic-Clac Gosses - 01 64 46 22 02
clicclacgosses@infonie.fr

TEN - THE ENGLISH NETWORK

Cette association propose l'enseignement de l'anglais et des techniques de gestion anglo-saxonnes : immersion totale, soutien scolaire, formation professionnelle en entreprise, préparation aux concours...

24 route de Belleville

91190 Gif-sur-Yvette

Tél. 01 69 07 09 45

englishnetwork@wanadoo.fr

NAISSANCES

Eden Delsanti le 7 juin / Alpha Baldé le 11 juin / Zoé Obled le 11 juin / Kimberly Sagno le 12 juin / Léa Dujancourt le 13 juin / Adonis Grand'maison le 15 juin / Elisa Marandola le 15 juin / Amaïa Chiroutre le 16 juin / Gaspard Massimino le 16 juin / André-Filipe Oliveira de Amorim le 17 juin / Laure Miro le 18 juin / Marina Koutroubis le 21 juin / Capucine Brochay le 23 juin / Constance Breuzard le 25 juin / Lou Hermitte le 26 juin / Jérémy Brousse le 25 juin / Aimée Plichard le 26 juin / Sandra Oluremiolaoye le 1^{er} juillet / Myriam Djennah le 2 juillet / Paul Buret - Dutemps le 2 juillet / Camille Antoniotti le 3 juillet / Aya Bouzoumita le 4 juillet / Gabriella Montagna le 4 juillet / Marin Bertolino le 7 juillet / Maiky Beaumann le 8 juillet / Ethan Le Stunff le 8 juillet / Raphaël Godart le 9 juillet / Madeleine Blanchier le 9 juillet / Elise Aprilis le 18 juillet / Zineb Abida le 19 juillet / Tom Coquatrix le 22 juillet / Prescilla Mabangu le 24 juillet / Adèle Marin-Fabre le 24 juillet / Gabriel Merlot le 24 juillet / Aline Dole-Barban le 26 juillet / Léo Rabaste le 27 juillet / Nathan Lampert le 27 juillet / Lilas Simon le 27 juillet / Baptiste Corinton-Costils le 28 juillet / Alexi Cotton le 6 août / Paulina Corin le 7 août / Vincent Leclerc le 7 août / Laurène Maugis le 8 août / Maxandre Ponsonaille-Poyelle le 9 août / Angel Legrand le 10 août / Alix Rivière le 11 août / Prune Tapié le 11 août / Zoé Fonteyraud le 14 août / Iman El Houdaigui le 18 août / Romain Deleporte le 22 août / Omar El Mesery le 25 août / Anaëlle Cercleux le 26 août / Lilou Deléger le 26 août / Ambre Touitou le 27 août / Rafaël Mathivon le 31 août / Sarah Jerouane le 3 septembre / Marcel Phippen le 5 septembre.

MARIAGES

Alain Pilard et Delphine Debroise le 9 juin / Alexis Duriez et Charlotte Ravenet le 9 juin / Gilles Le Guelvout et Virginie Perrigault le 9 juin / Mohamed Remil et Amaria Darmallah le 16 juin / Cédric Landais et Valérie Touchant le 16 juin / Yves Josseume et Denise Jacques le 7 juillet / Philippe De Lemos et Stéphanie Calico le 7 juillet / Frédéric Delin et Christelle Bourdin le 1^{er} septembre / Eric Gourjon et Thurea Mohamed le 5 septembre.

DÉCÈS

Roland Annotiau le 5 juin / Marcel Gorse le 6 juin / Renée Archer le 8 juin / Suzanne Gousset le 12 juin / Marie-Claude Lotzer le 26 juin / Marthe Cahagnon le 5 juillet / Paulette Vétois le 9 juillet / Albert Cabeau le 12 juillet / Thy Nguyen le 14 juillet / David Chuchana le 15 juillet / Léonce Martin le 22 juillet / Hélène Besin le 24 juillet / Claude Moullard le 3 août / Paul Volberg le 5 août / Eugénie Bloquet le 12 août / Pierre Sicre le 16 août / Marie Chirio le 19 août / Carolina Gomes Pereira le 20 août / Raymond Le Guilloux le 20 août / Germaine Darmon le 30 août / Marcel Loncle le 1^{er} septembre / Nicole Cheval 1^{er} septembre.

Les élections municipales auront lieu en mars 2008. Pour pouvoir voter, il faut s'inscrire sur les listes électorales avant le 31 décembre 2007. Adressez-vous à la mairie muni d'une pièce d'identité, d'un justificatif de domicile sur la commune, d'un titre de nationalité. Vous devez également avoir dix-huit ans avant le 1^{er} mars 2008

Au revoir M. Dupré...

C'est l'église Saint-Martin de Jouy-en-Josas qui a accueilli vendredi 13 juillet, la foule d'amis et de collègues venue entourer la famille Dupré.

Président de la Maison de l'élevage d'Île-de-France, Jean-Marie Dupré a eu un parcours professionnel exceptionnel. Ingénieur agricole et passionné de vaches laitières, il s'installe dans la ferme familiale de Courtaboeuf aux Ulis avant de construire en 1970 la ferme de Viltain, mettant en place une étable ultra moderne, un magasin et développant la cueillette en libre-service, le tout encadré par sa famille et ses collaborateurs. Né le 27 novembre 1933 à Paris, il a vécu et fait toute sa scolarité primaire à Orsay. Les Orcéens se souviennent encore de la camionnette de livraison des produits laitiers. À la famille, à ses amis et à tous ses collaborateurs, la municipalité d'Orsay adresse ses plus sincères condoléances.



Nicole Cathala

Décédée le 17 septembre 2007, Nicole Cathala était née le 26 novembre 1945 à Tarascon en Ariège. Elle obtient en 1967 un poste d'institutrice titulaire à l'école maternelle du Guichet où elle enseignera jusqu'en 1979. En 1981 elle rejoint la maternelle de Bures-sur-Yvette jusqu'en 1997 où la maladie la surprend. Elle lutte avec courage et poursuit son métier jusqu'en 2001 mais une rechute brutale interrompt sa carrière. Elle a beaucoup souffert de ne plus pouvoir vivre pleinement pour partager avec les enfants toutes les joies qu'ils vous apportent. Maîtresse chaleureuse et dévouée, on n'oubliera pas son courage et son sourire. La municipalité adresse ses sincères condoléances à la famille et aux proches de Nicole Cathala.

CIMETIERE COMMUNAL RENOUVELLEMENT DES CONCESSIONS

Extrait de l'arrêté municipal n° 07/158 du 16 août 2007 relatif au renouvellement des concessions :

« Les terrains concédés pour une période de 15 ans avant le 1^{er} janvier 1993, de 30 ans avant le 1^{er} janvier 1978, qui n'ont fait l'objet d'aucun renouvellement dès l'année d'expiration des contrats correspondants, et qui n'en feront pas dans les deux années suivantes, seront repris par la commune le 1^{er} janvier 2010. Les objets funéraires qui existent sur ces emplacements seront enlevés pour être mis en dépôt durant un an et un jour. Ils seront rendus aux personnes qui les réclameront au bureau de la conservation, en justifiant de leurs droits, jusqu'au 2 janvier 2011 ».

S'adresser au bureau du Conservateur du cimetière communal, ouvert du lundi au vendredi de 8 h 30 à 12 h et de 14 h 30 à 17 h 30, le samedi de 9 h à 12 h (sauf jours fériés). Tél 01 60 10 70 01 (Fax et répondeur).

De gauche à droite : Pierre Lasbordes, Liliane May, Marcel May, Marie-Hélène Aubry

Liliane May, présidente de l'association d'Aide à domicile, a été élevée au grade de Chevalier de l'Ordre National du Mérite, le 17 septembre 2007, à la mairie d'Orsay par Pierre Lasbordes, député. Cette récompense couronne quarante années de bénévolat et de vie associative.



numéros de téléphone utiles

Administrations

Standard de l'Hôtel de Ville	01 60 92 80 00
Mél de la Mairie	info@mairie-orsay.fr
Le maire en direct (appel gratuit)	0 800 091 400
Mairie annexe de Mondétour	01 69 28 87 45
Préfecture d'Evry	01 69 91 91 91
Sous-préfecture de Palaiseau	01 69 31 96 96
Perception	01 64 86 18 40
Centre des impôts de Palaiseau nord-est	01 69 31 82 00
Centre des impôts de Palaiseau sud-ouest	01 69 31 83 00
Caisse d'Allocations Familiales*	0 820 25 91 10
Sécurité sociale	0 820 904 125
La Poste d'Orsay	01 64 86 15 90
RATP (3615 RATP)	0 836 687 714
EDF / GDF	0 810 764 993
SIOM	01 64 53 30 00
N° Vert Collecte Sélective	0 800 100 616
SIAHVY	01 69 31 72 10
Office de tourisme	01 69 28 59 72
CAPS	01 69 35 60 60

Urgences

Maison médicale de garde (week-end et jour férié)***	15
Pharmacie de garde (appeler le commissariat des Ulis)	01 64 86 17 17
Médecin de garde	01 69 07 47 18
Dentiste de garde (Conseil de l'Ordre)	01 69 21 20 44
Hôpital d'Orsay	01 69 29 75 75
Centre anti-poison	01 40 05 48 48
Samu	15
Urgences via les portables	112
Urgences mains	01 69 10 30 30
Pompiers	18
Police nationale	17
Commissariat des Ulis	01 64 86 17 17
Bureau de Police d'Orsay	01 64 86 11 66
Police municipale	01 64 46 00 00
Gendarmerie	01 60 19 32 32

Social

SOS Amitié	0 820 066 066
SOS Suicide	01 40 50 34 34
Violence conjugale femmes battues**	39 19 ou 17
SOS Enfance maltraitée	0 800 054 141
Sida Info Service	0 800 840 800
Drogue Info Service	113
Aide à domicile	01 69 07 23 62
Allo Service Public	39 39

* Nouvelle adresse postale : CAF de l'Essonne - 91032 Evry Cedex
 ** Numéro accessible du lundi au samedi de 8h à 22h et les jours fériés de 10h à 20h

Crèches

Crèche collective du Parc	01 60 92 80 10
Crèche collective La Farandole	01 69 07 74 24
Crèche familiale	01 64 46 70 39
Centre de la petite enfance de Mondétour "Petit Prince"	01 60 92 39 60
Halte-garderie "Boîte à Coucou"	01 60 92 80 15
Crèche parentale Trot'menu	01 69 28 38 32

Centres de loisirs

Quartier du Centre	01 64 46 29 01
Quartier de Mondétour	01 69 28 83 06
Quartier de Maillecourt	01 60 10 43 58
Quartier du Guichet	01 69 28 82 95
CESFO (secrétariat)	01 69 15 55 33 ou 01 69 15 65 96

Établissements d'enseignement

École maternelle du Centre	01 69 28 64 23
École maternelle du Guichet	01 69 28 57 97
École maternelle de Maillecourt	01 60 10 06 29
École maternelle de Mondétour	01 69 07 30 88
École primaire du Centre	01 69 28 57 99
École primaire du Guichet	01 60 10 45 61
École primaire de Mondétour	01 69 07 25 38
Collège Alexander Fleming	01 69 28 68 80
Collège Alain-Fournier	01 69 31 24 00
Collège de Mondétour (les Ulis)	01 69 07 27 77
Lycée Blaise Pascal	01 64 86 16 00
École Ste Suzanne (maternelle et primaire)	01 69 28 42 51
Cours Secondaire d'Orsay (secrétariat)	01 69 28 43 72
Faculté d'Orsay (secrétariat)	01 69 15 67 50
Ecole Nationale de Musique et de Danse	01 69 28 72 07

Bibliothèques/discothèque d'Orsay

Bibliothèque du Centre	01 60 92 81 70
Bibliothèque du Guichet	01 64 46 16 39
Bibliothèque de Mondétour	01 64 46 58 06
Discothèque	01 60 92 81 71

Service jeunesse

Service Jeunesse / PIJ	01 60 92 58 85
Le Pass'âge	01 69 29 01 49

*** Numéro accessible samedi de 15h à 19h
 dimanche et jour férié de 9h à 12h et de 14h à 19h

À vos marques, prêts, partez... le 18 novembre !



Venez relever le défi du 2^{ème} Duathlon d'Orsay organisé à l'occasion de la Semaine de la solidarité internationale !

Un circuit de 5 km de course pédestre suivie d'un parcours VTT de 13,250 km à réaliser pour une bonne cause : l'intégralité des sommes perçues lors des inscriptions sera reversée au profit de l'association humanitaire Znaga d'Orsay.

Venez nombreux relever le défi !
5 € par adulte. Le Duathlon d'Orsay est ouvert à tous dès 16 ans ; des animations sont prévues pour les enfants !

Renseignements et inscriptions :
01 60 92 81 31
sports@mairie-orsay.fr
ou inscription à l'aide du bulletin ci-dessous :

Pour vous inscrire, compléter le bulletin ci-dessous et le renvoyer avant le 16 novembre 2007 à :
Mairie d'Orsay - 2 place du général Leclerc, 91400 Orsay
ou par mél : sports@mairie-orsay.fr

Nom Prénom

Sexe M F Année de naissance

Licencié Fédération Sportive : oui Non

- Si oui, n° de licence* (produire la photocopie)

- Si non, produire un certificat médical*
(de non contre-indication à la pratique d'un sport, daté de moins d'un an)

Adresse

Ville Code postal

Mél

Tél.

* La production d'une photocopie de la licence en cours de validité ou d'un certificat médical est obligatoire pour participer à la course (art. 8 du règlement ci-contre)

Attention : participation limitée à 150 personnes